



Plan Renove de Maquinaria de Construcción: ¿Más cerca?



Arantxa Tapia *Consejera de Desarrollo Económico, Sostenibilidad y Medio Ambiente*

La industria de la construcción juega un papel crucial en la recuperación económica y el crecimiento sostenible del territorio.

Eraikuntza-industriak zeregin erabakigarria du ekonomiaren susperraldirako eta lurraldearen hazkunde jasangarrirako.



ESPECIALISTAS EN DEMOLICIÓN

Contamos con maquinaria que incorpora tecnología de última generación y un equipo humano altamente cualificado que nos permite crear **SOLUCIONES** a cada necesidad.

DEMOLICIONES
mecánicas y manuales

- Demolición integral de edificios.
- Demolición de interiores.
- Demoliciones y desmantelamientos industriales.
- Actuaciones de urgencia.
- Vaciados y desmontajes interiores.



Máximo Aguirre kalea, 18 Bis Planta 5ª dpto. 2 • CP 48011 Bilbao Bizkaia • Tel.: 946 530 021

www.dexberdemoliciones.com

staFF



ASOCIACIÓN VIZCAINA DE EXCAVADORES
BIZKAIKO INDUSKARI ELKARTEA

Edita: Asociación Vizcaína de Excavadores. C/ Lutxana, 6, 2º dcha. 48008 Bilbao. Tlf. 94 415 65 58. Tlf. móvil: 608 87 58 28 mail: ave@ave-bie.com www.ave-bie.com

Presidente:

Amando Astorga (Esla Ballonti Excavaciones y Obras, S.A.)

Vicepresidenta:

Aitziber Zorroza (Zorroza Indusketak eta Garraioak, S.L.)

Tesorero: Marco Muccio

(Excavaciones Cantábricas, S.A.)

Secretario: Jorge Gutiérrez

(Gutram, S.L.)

Vocales: Ángel Gómez

(Viuda de Sainz, S.A.)

Alex Pradera

(Gaimaz, S.A.) Unai Berriozábal

(Dexber Demoliciones y

Excavaciones, S.L.) Toño

González (Excavaciones

Basauri, S.L.) Garikoitz Basauri

(Excavaciones Azkarreta, S.L.)

Coordinación: AVE-BIE

Andoni Pascual

Impresión:

Gráficas Fernan, S.A.

Depósito Legal:

BI-2.983-06

04 editoRIAL

Sostenibilidad, innovación y cooperación:
el camino hacia el progreso.....

04

04 y 05

sumARIO

Entrevista a Arantxa Tapia. Consejera de Desarrollo económico,
Sostenibilidad y Medio Ambiente.....06, 07, 08, 09, 10 y 11

Nuestros asociados 12, 14 y 16

Ave News 18, 19, 20 y 22

Fenaex 24



26 medio AMBiente

Plan estratégico Aclima 2023-2026,
los motores del cambio 26

Traslado de residuos: plataformas, documentación
e incertidumbre 28

26

30 FINANciación

Sostenibilidad como oportunidad de negocio 30

30



32 INNOVación

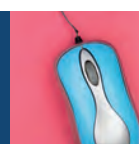
Construyendo en el Metaverso..... 32

32

34 EMPLEo

Todos los programas de empleo de Diputación
a un solo click..... 34

34



ANMOPYC

Renove maquinaria 36

36

42 EmpreSAS

GKM Maquinaria y Gutram, S.L. 42

Fiabilidad, la costumbre de toda una vida..... 44

La nueva JCB Hydradig 110W Stage V Pro..... 46

Biurrarena presenta la nueva gama
de excavadoras de ruedas HYUNDAI 48

Tremar 2015, nuevo servicio oficial postventa
de KOMATSU España..... 50

Innovación y seguridad son los ejes principales
del compromiso de Arden Equipment..... 52



54

Noticias construcción 54, 55, 56 y 57

Esta publicación es de carácter gratuito, excAVE no se hace responsable del contenido de los artículos publicados por nuestros colaboradores. Su publicación no implica necesariamente conformidad con lo expuesto.

excAVE

EMPRESAS	PÁGINAS
Alkizabal	13
Adal	45
Arden	53
Biurrarena	49
Catral	33
Dexber Demoliciones y Excavaciones, S.L.	2
Dir-Liugong	23
Excavaciones Basauri	19
Esla Ballonti Excavaciones y Obras, S.A.	60
Finanzauto	17
Gaimaz Infraestructuras y Servicios, S.A.	18
GKM	43
Gutram	27
Lejarza	29
Lera-Hitachi	31
LoxamHune	56
MB Crusher	21
Productos Salinas, S.A.	15
Reparaciones Maser, S.L.	47
Transportes Bombín	35
Tremar 2015	51
Vimansa	25
Viuda De Sainz, S.A.	54
Zandesa, S.A.	59
Zorroza I. eta G., S.L.	57
Zuanaiak, S.L.	55

Sostenibilidad, innovación y cooperación: el camino hacia el progreso

Este año, la Asociación Vizcaína de Excavadores-Bizkaiko Induskari Elkarte (AVE-BIE), ha elegido este lema para la jornada que, con motivo de la celebración de la Asamblea General, organizará el próximo día 16 de junio en el Euskalduna Jauregia de Bilbao. Tres aspectos que forman parte de nuestra misión y que, hoy más que nunca, debemos potenciar para conseguir, por un lado, una organización fuerte que represente al sector de movimiento de tierras y, por otro, empresas que puedan estar mejor posicionadas ante los retos que se nos presentan en el futuro.

Tres aspectos que van ligados, ya que organizaciones y empresas que promueven la sostenibilidad y la economía circular deben apostar por ser más innovadoras y a su vez profundizar en alianzas estratégicas, bien con otras organizaciones o bien entre ellas, sin renunciar a la competitividad.

En el ámbito de la sostenibilidad ya estamos asistiendo a diferentes novedades que están relacionadas, en primer lugar, con el transporte de residuos y que en esta edición ilustramos con un artículo específico y, en segundo lugar, con la puesta en funcionamiento de la tasa de vertido, regulada en la Ley estatal 7/2022, de 8 de abril, de residuos y suelos contaminados. Para hablar de cómo estos cambios afecten a la normativa de la CAPV, en la jornada, contaremos con una voz experta en la materia como es Ane Emile Rodríguez, de e-Const, Consultoría Ambiental, S.L.

Asimismo, este año verá la luz con toda seguridad un nuevo Decreto vasco de residuos de construcción y demolición, donde las tierras excavadas van a tener un mayor protagonismo, promoviendo su reutilización y evitando así el vertido en rellenos y vertederos.

En materia de innovación son importantes los pasos que está dando el tejido empresarial del sector con proyectos que van en paralelo a la sostenibilidad. En este sentido, nos gustaría hacer hincapié en el proceso de descarbonización que están llevando a cabo algunas empresas con adquisición de nuevos equipos con menos emisiones y menos consumo energético, a la vez que más digitalizados. Para profundizar sobre ello tendremos con nosotros a Jorge Cuartero, Director Gerente de la Asociación Española de Fabricantes de Maquinaria para la Construcción, Obras Públicas y Minería (ANMOPYC), quien nos desarrollará este proceso de descarbonización y nos podrá informar de los pasos que se están dando para sensibilizar y, finalmente, conseguir que la administración pueda implementar un Plan Renove para un parque de maquinaria que tiene una media de más de dieciocho años.

Este espacio está reservado para tu empresa ¡ANUNCIATE!



Todo esto, sin duda, debe hacerse de manera coordinada y en colaboración plena entre las diferentes organizaciones que representan a la cadena de valor del sector de la construcción. Así, desde nuestro ámbito, ya hemos dado el paso para la creación de la Federación Nacional de Excavadores (FENAEX) y a fecha de hoy ya somos ocho asociaciones provinciales las que formamos este ilusionante proyecto y que va a dar voz al sector a nivel estatal.

En esta jornada no queríamos dejar pasar por alto esta iniciativa y por ello la tercera y última intervención correrá a cargo de Roberto Loraque, Secretario General de Fenaex, quien nos presentará la Federación y los objetivos que persigue la misma. Su éxito pasa por el compromiso de las asociaciones que la componen y de manera especial del compromiso de las empresas que forman parte de estas organizaciones.

Arantxa TAPIA

Consejera de Desarrollo Económico,
Sostenibilidad y Medio Ambiente
*Ekonomiaren Garapen, Jasangarritasun
eta Ingurumen Sailburua*



Un comienzo de legislatura difícil en plena crisis sanitaria originada por la Covid 19 y un final con una guerra que tiene visos de durar un tiempo. ¿Nos puede realizar un balance de cómo se está comportando la economía vasca dentro de este complicado escenario?

Los últimos ejercicios han estado marcados por una sucesión de hechos: pandemia, covid-19, incremento de costes de energía y materias primas, invasión de Ucrania por parte de Rusia, que han dificultado la actividad económica e industrial y han obligado a sacar lo mejor de nuestras organizaciones. La capacidad de resiliencia de nuestro tejido empresarial ha sido extraordinaria.

Asimismo, nuestra industria ha tenido el rigor y el acierto de mantener durante este periodo la doble mirada: 1) En el corto plazo, en la gestión del día a día para hacer frente a una situación sobrevenida desconocida hasta el momento, global y de gran impacto, devastador para algunos sectores. 2) En el medio y largo plazo, definiendo las bases de su transformación para hacer frente a los grandes retos derivados de las 3 grandes transiciones, energética-medioambiental, digital-tecnológica y demográfica-social, y aprovechar las oportunidades que se derivan de las mismas. Apostando por la inversión en reshoring, diversificación o desarrollo de nuevos productos y servicios, de manera que permita salir de la recuperación con más fuerza y mejor posicionados.

Todo ello, se refleja en la evolución de nuestra economía que, a pesar de las dificultades, presenta un buen comportamiento como se puede apreciar en el crecimiento positivo y de los últimos ejercicios y también el previsto para el 2023, escapando a priori de la temida recesión.

Legegintzaldi hasiera zaila izan zen, Covid-19ak eragindako osasun-krisi betean, eta oraindik luze joko duela aurreikusten den gerrarekin amaituko da. Agertoki zail honetan, zer nolako egoeran dago Euskadiko ekonomia?

Azken ekitaldietan gertakarien segida izan da; Covid-19aren pandemia, energiaren eta lehengaien kostuen igoera eta Errusiak egindako Ukrainako inbasioa. Horiek zaildu egin dute ekonomia- eta industria-jarduera eta gure erakunde onena ateratzera behartu gaituzte. Gure enpresa-ehunduraren erresilientziarako gaitasuna ezin hobea izan da.

Halaber, gure industriak ikuspegi bikoitzari eusteko zehaztasuna eta abilezia izan du denbora honetan guztian: 1) Epe laburrean, egunero kudeaketan, orain arte ezagutu ez dugun mundu mailako eta inpaktu handiko egoerari aurre egiteko, sektore batzuentzat suntsitzaila. 2) Epe ertain eta luzean, eraldaketaren oinarriak zehaztu dituzte 3 eraldaketa handietatik eratorritako erronka nagusiei aurre egiteko eta horietatik eratorritako aukerak baliatzeko: energia-ingurumen eraldaketa, digital-teknologikoa eta demografikoa-soziala. Reshoringaren, dibertsifikazioaren edo produktu eta zerbitzu berriak garatzearen aldeko apustua egin dute, susperralditik lehenago indar berberarekin eta leku hobean ateratzeko nolabait.

Hori guztia gure ekonomiaren garapenean islatu du; izan ere, zailtasuna zailtasun, egoera onean dago azken ekitaldietan izandako hazkunde positiboak eta 2023rako aurreikusten denak erakusten duten moduan. Hasiera batean, atzerapen ikaragarriari ihes egingo dio.

De los momentos difíciles surgen grandes oportunidades. ¿Cómo ve el futuro de Euskadi en los próximos años?

En línea con lo señalado, además de en un momento de recuperación, estamos inmersos en un proceso de cambio, en algunos casos estructural, como consecuencia de las 3 grandes transiciones. La pandemia ha acelerado este proceso y nuestro tejido industrial está trabajando para convertir este cambio en oportunidad, apalancándose en las capacidades científico-tecnológicas e industriales de nuestro ecosistema, así como en el talento de nuestras personas trabajadoras. Y, por supuesto, el Gobierno Vasco quiere acompañar este proceso como viene recogido en el Plan Estratégico de Desarrollo Industrial e Internacionalización 2021-2024.

Somos un país industrial, donde la aportación de la industria y los servicios avanzados asociados a este suponen prácticamente un 40% del PIB, y queremos seguir siéndolo en el 2050. Y nuestra industria, además de transformando sus procesos y productos para mantener e incrementar su posicionamiento de mercado, está apostando por los nuevos negocios como áreas de oportunidad (vehículo eléctrico, la movilidad ligera, el hidrógeno, las baterías, pilas de hidrógeno, ciberseguridad, inteligencia artificial, renovables...), lo que seguro nos permitirá seguir siendo en el futuro una región referente en la industria, basada en la tecnología y la generación de valor. Redundando todo ello en riqueza y empleo, que nos permita mantener el nivel bienestar de Euskadi.

Los fondos Next Generation constituyen un balón de oxígeno para contribuir a la transformación económica del país, pero, en su opinión, ¿Se están gestionando correctamente para que puedan llegar al tejido empresarial vasco?

Seguimos pensando en que los fondos europeos, Next, pueden ser un instrumento relevante para la transformación de nuestro tejido industrial máxime en un contexto como el actual donde confluyen diferentes acontecimientos que están tensando y generando incertidumbre y a la vez estamos inmersos en procesos de transformación estructural.

Ahora bien, los retrasos que se están dando en el lanzamiento de las líneas de distribución, así como las complejidades asociadas a su gestión, pueden condicionar su efectividad. En este contexto, tanto las empresas como el Gobierno Vasco, tenemos que estar atentos a las oportunidades que pueden surgir tanto en estructuras PERTE como de líneas de ayudas. Para ello, la cogestión de los recursos con las CCAA, la flexibilización de los procedimientos administrativos y la capacidad de regiones como Euskadi para la gestión de los recursos, creo que puede ser la línea de trabajo para capilarizar y aprovechar la potencia que los recursos europeos pueden tener en nuestro tejido económico.

Momentu zailetatik sortzen dira aukera handiak. Nola ikusten duzu Euskadiko etorkizuna datozen urteetan?

Aipatutakoaren bidetik, susperraldi-garaian egoteaz gain, aldaketa-prozesuan murgilduta gaude, kasu batzuetan, egiturazkoak dira, esaterako, 3 trantsizio nagusiak lortzeko. Pandemiak azkartu egin du prozesua eta gure enpresa-hundura lanean ari da aldaketa hori aukera bihur dadin. Horretarako, gure ekosistemako gaitasun zientifiko-teknikoak eta industrialak hartu ditu oinarri, baita gure langileen talentua ere. Eta, jakina, Eusko Jaurlaritzak laguntza eskaini nahi du prozesu horretan, 2021-2024 Industriaren Garapen eta Nazioartekotze Planak jasotzen duen moduan.

Herrialde industrialia da gurea, industriaren eta industriari lotutako zerbitzu aurreratuen ekarpena BPGd-ren % 40 da ia, eta hala izaten jarraitu nahi dugu 2050ean ere. Eta gure industriak merkatuan duen lekuari eusteko eta handitze-prozesuak eta produktuak eraldatzeaz gain, negozio berrien aldeko apustua egin du aukerak zabaltzeko (ibilgailu elektrikoak, mugikortasun arina, hidrogenoa, bateriak, hidrogeno-pilak, zibersegurtasuna, adimen artifiziala, berriztagarriak...). Horrek aukera emango digu ziurrenik erreferentziazko erkidegoa izaten jarraitzeko industriaren arloan, teknologia eta balioa sortzea oinarri hartuta. Horrek guztiak aberastasuna eta enplegua ekarriko dizkigu, Euskadiko ongizate mailari eutsi ahal izateko.

Next Generation funtsak oxigenozko poltsa dira herrialdearen eraldaketa ekonomikorako, baina, zure ustez, ondo kudeatu dituzte Euskadiko enpresen ehundurara heldu ahal izateko?

Next Europako funtsak gure industria-ehunduraren eraldaketarako tresna esanguratsua izan daitezkeela pentsatzen jarraitzen dugu, are gehiago egungo testuinguruan, tentsioa eta ziurgabetasuna sortzen duten hainbat gertakari elkartu baitira, eta, aldi berean, egiturazko eraldaketa-prozesuetan murgilduta gaude.

Hala ere, banaketa-lerroen jaulkipenean dauden atzerapenek, eta kudeaketari lotutako zailtasunek eraginkortasuna baldintzatu dezakete. Ildo horretatik, bai enpresek, bai Eusko Jaurlaritzak adi egon behar dugu PERTE egituretan eta laguntza-lerroetan sor daitezkeen aukerekin. Horretarako, baliabideak autonomia erkidegoekin batera kudeatzea, administrazio-prozedurak malgutzea eta Euskadi bezalako erkidegoek baliabideak kudeatzeko duten gaitasuna izan daitezke Europako baliabideek gure ehundura ekonomikoan izan dezaketen indarra aprobetxatzeko eta kapitalizatze lan-ildoan.

Sin perjuicio de ello, si un proyecto es necesario para la transformación o desarrollo de una industria, debemos de ponerlo en marcha y el Gobierno Vasco tiene una decidida apuesta para el acompañamiento de los mismos. Así, cara al 2023, volvemos a poner en marcha el Plan de Ayudas a la Empresa 2023 con 83 programas focalizados en 12 áreas diferentes y un presupuesto de 600 millones de euros.

El sector de la construcción constituye, junto con la industria, uno de los motores para la creación de riqueza y empleo. ¿Cree que desde el sector se están dando pasos en la dirección correcta para seguir siendo un referente?

La industria de la construcción es un sector atomizado, compuesta en su mayoría por pymes pequeñas, donde los proyectos de construcción no se abordan de forma integral entre los miembros de la cadena de valor y donde, a menudo, los diferentes eslabones de la cadena tienen intereses encontrados.

Desde la salida de la crisis inmobiliaria donde el sector perdió más del 40% del talento y, pese a los grandes retos que afrontan como la falta de mano de obra cualificada, las dificultades en la atracción de talento y talento femenino, la fluctuación de precios de las materias primas y la pérdida de los márgenes de producción, las empresas han fijado sus esfuerzos en avanzar hacia una industria más digital y sostenible.

En este sentido, durante la pandemia se ha puesto de manifiesto la capacidad que tiene la industria de la construcción para impulsar la recuperación económica y el crecimiento sostenible de

Horri eragin gabe, proiektu bat eraldaketarako edo industria baten garapenerako beharrezkoa bada, abian jarri behar dugu eta Eusko Jaurlaritzak apustu sendoa du horiei laguntzeko. Hala, 2023ari begira, Enpresentzako Laguntza Plana 2023 jarri dugu abian; 12 arlotako 83 programatarara bideratua egongo da eta 600 milioi euroko aurrekontua du.

Eraikuntza-sektorea da, industriarekin batera, aberastasuna eta enplegua sortzeko eragileetako bat. Sectoreak norabide zuzenean egingen ditu urratsak erreferente izaten jarraitzeko?

Eraikuntza-industria sektore atomizatua da, gehienbat enpresa txikiak osatzen dute, eta eraikuntza-proiektuak osorik gauzatzen dituzte balio-kateko kideen artean. Halaber, kate horretako mailek aurkako interesak izaten dituzte sarri.

Higiezinaren krisian sektoreak talentuaren %40 baino gehiago galdu zuen eta erronka handiak ditu, besteak beste, lan-esku kualifikatuaren eskasia, talentua eta emakumeen talentua erakartzeko zailtasunak, lehengaien prezioen fluktuazioa eta ekoizpen-tarteen galera. Hala, krisitik irten zirenetik enpresek industria digitalagoa eta jasangarriagoa izateko aurrerapausoetan jarri dituzte ahaleginak.

Alde horretatik, pandemian zehar agerian geratu da eraikuntza-industriak gaitasuna duela Euskadiko ekonomiaren susperraldia eta hazkunde jasangarria sustatzeko. Eta, horregatik, sektore horretan garatzen ari ziren eraldaketa-



Euskadi. Y es por ello por lo que, muchos de los procesos de transformación que se venían desarrollando en el sector, han tomado impulso y cada vez más empresas del sector están apostando por estrategias empresariales alineadas con la triple transición; digital, ecológica y socioeconómica. Muestra de ello son, entre otros, el incremento en el gasto de I+D+i presentados a las diferentes convocatorias promovidas por las diputaciones forales y Gobierno Vasco, para desarrollar nuevos materiales y soluciones constructivas avanzadas; la implementación, todavía no generalizada, de tecnologías de modelado paramétrico, como BIM; la proliferación de nuevos modelos de negocio y unión de diferentes agentes de la cadena para poder hacer frente a la oleada de renovación; la colaboración empresarial a través de proyectos innovadores y demostradores que impulsan el desarrollo de materiales y soluciones circulares y los proyectos de intraemprendimiento de base digital, cuyas soluciones de mercado se crean por y para la industria de la construcción.

La industria de la construcción debe, asimismo, poder hacer frente a los objetivos más inmediatos como son las rehabilitaciones energéticas integrales apoyados por los fondos Next, el cumplimiento del pacto verde europeo en materia de sostenibilidad y circularidad.

El incremento de los precios de las materias primas ha supuesto un duro golpe para las empresas que componen la cadena de valor en la construcción. ¿Va a seguir el gobierno vasco adoptando medidas para paliar los efectos de estos incrementos? ¿Se contemplaría la inclusión del precio de la energía, como el gasoil, en esta revisión?

En base a diferentes informes sobre el incremento extraordinario de los costes de materias primas en la industria de la construcción, entre otros, se recoge una reactivación simultánea de la demanda mundial de materias primas, acompañada por la recuperación económica después de la crisis sanitaria sufrida; un incremento extraordinario de los precios del transporte internacional marítimo de contenedores; la escalada sin precedentes de los costes energéticos y un nuevo incremento de la demanda de materiales.

A partir del último trimestre de 2022, parece que se han estabilizado los precios de las materias primas, aunque siguen fluctuando.

En este sentido, el Gobierno Vasco y el Departamento que dirige, en el ámbito de nuestras competencias, posibilitamos y seguiremos posibilitando a través de nuestros programas de ayuda como el impulso de modelos de producción descarbonizados, para ahorrar gastos energéticos; inversiones en nuevos modelos de generación de energía; el impulso del consumo de productos de cercanía y la promoción del mercado de materias primas secundarias.

prozesu askok indarra hartu dute eta sektoreko gero eta enpresa gehiago ari dira eraldaketa hirukoitzarekin bat egiten duten enpresa-estrategien aldeko apustua egiten; eraldaketa digitala, ekologikoa eta sozioekonomikoa. Horren erakusle dira, besteak beste, foru aldundiek eta Eusko Jaurlaritzak sustatutako deialdietara aurkeztutako proiektuetan I+G+b-k izan duen gastuaren igoera, material berriak eta eraikuntza-irtenbide aurreratuak garatzeko; oraindik orokortu gabe dauden eredu parametrikoren teknologiak ezartzeko, hala nola BIM; kateko eragileen arteko negozio- eta batasun-eredu berriak sustatzeko, berrikuntza-olatuari aurre egin ahal izateko; material eta irtenbide zirkularrak sustatzeko proiektu berritzaileen eta erakusleen artean enpresen lankidetzaren sortzeko eta oinarri digitala duten barne ekintzaitzarako proiektuak egiteko, horien merkatuko irtenbideak eraikuntza-industriak eta industria-erentzat sortzen baitira.

Halaber, eraikuntza-industriak aurre egin behar die hurbileko helburuei, hala nola Next funtsek lagundutako errehabilitazio energetiko osoei, eta jasangarritasunaren eta zirkularitatearen arloko Europako Itun Berdea bete behar du.

Lehengaien prezioen igoera kolpe handia izan da eraikuntzako balio-katea osatzen duten enpresentzat. Eusko Jaurlaritzak igoera horien ondorioak arintzeko neurriak hartzen jarraituko du? Berrikuspen horretan energia- eta gasolioaren prezioa sartzea aurreikusi duzue?

Eraikuntza-industriako lehengaien kostuen ezohiko igoerari buruzko txostenen arabera, besteak beste, lehengaien munduko eskaera aldi berean berraktibatu da, jasandako osasunkrisiaren osteko ekonomia-susperraldia moteldu delako; edukiontzien nazioarteko garraioaren prezioek ezohiko igoera izan dute; energia kostuek aurrekaririk gabeko gorakada izan dute eta materialen eskaria igo egin da berriro.

2022ko azken hiruhilekotik aurrera, badirudi lehengaien prezioak egonkortu egin direla, baina gorabeherak dituzte oraindik.

Alde horretatik, Eusko Jaurlaritzak eta nik zuzentzen dudana Sailak, gure eskumenen barruan, laguntza-programak eskaintzen ditugu eta eskaintzen jarraituko dugu energia-gastuak aurrezteko, esaterako, karbonorik gabeko ekoizpen-ereduak sustatzea; energia sortzeko eredu berrietan inbertsioak egin ditugu; gertuko produktuen kontsumoa sustatu dugu eta bigarren mailako lehengaien merkatua bultzatu dugu.

El sector adolece de falta de mano de obra cualificada y las plantillas están envejeciendo paulatinamente. ¿Cómo podríamos hacer atractivo a las personas jóvenes un sector como el de la construcción?

La disposición de personas trabajadoras con las necesarias competencias para abordar las diferentes tareas que se tienen que realizar en una organización, de la más cualificada a la menos cualificada será uno de los grandes retos que tenemos que abordar sin dilación. Tenemos la responsabilidad de “enganchar” a nuestros jóvenes, en especial a las mujeres, con la industria y, entre otros, con los perfiles STEM, tenemos que mejorar no sólo el branding de las compañías, sino que también del sector industrial en su conjunto y de cada una de las cadenas de valor, como la construcción, en particular. Y para ello, será relevante el desarrollo de la innovación no tecnológica, la social, para saber recualificar a las personas trabajadoras de nuestras organizaciones, para atraer y retener nuevo talento y para trabajar juntos con el resto de agentes, entre ellos las instituciones, para identificar las necesidades con suficiente antelación y trabajar en la mejor manera de darles cobertura, facilitando el acceso al mercado laboral y superando también las posibles barreras administrativas que pudieran existir.

Hablábamos de energía y del incremento de los precios de la misma en los últimos años. ¿Qué pasos se están dando en su Departamento en materia energética?

Desde la perspectiva del Gobierno Vasco, la política energética siempre ha sido un elemento clave dentro de nuestra política industrial en tanto en cuanto afecta de lleno a la competitividad de nuestra industria, aspecto que se intensifica como consecuencia de la transición energético-climática.

En la segunda mitad del ejercicio 2021 e intensificada con la invasión de Ucrania por parte de Rusia, hemos visto una situación inaudita con una escalada de precios jamás vista, en el ámbito de la energía eléctrica y el gas natural, que ha y está generando verdaderos problemas y tensiones para los consumidores y, en especial, para nuestra industria.

En estas circunstancias, hemos trabajado con los clusters y empresas para analizar la situación e identificar propuestas de carácter regulatorio y de facilitar el desarrollo de capacidades renovables que pudieran mejorar la situación (Precio, Independencia Energética, Descarbonización...), con el foco tanto en el corto plazo como en el medio y largo plazo.

Sektoreak kualifikatutako eskulana falta du eta langileak zahartzen ari dira pixkanaka. Nola egin daiteke eraikuntza-sektorea erakarri gazteentzat?

Enpresa batean jarduera guztiak egin ahal izateko beharrezko gaitasunak dituzten langileak, kualifikaziorik altuena dutenetik hasita baxuenetaraino, izatea da luzamendurik gabe jorratu behar dugun erronka nagusietako bat. Gure gazteak industriara erakartzeko erantzukizuna dugu, emakumeak batez ere, besteak beste, STEM profilekin. Enpresen brandinga ez ezik, industria-sektore osoarena ere hobetu behar dugu, baita balio-kate bakoitzarena ere, eraikuntzarena bereziki. Eta horretarako esanguratsua izango da teknologikoa ez den berrikuntza, hau da, soziala, gure enpresetako langileak birkualifikatu ahal izateko, talentu berria erakarri eta atxikitze eta gainerako eragileekin batera lan egiteko, besteak beste, erakundeekin. Hala, beharrak aurretik identifikatuko ditugu eta horiei erantzuteko modua landuko dugu, lan-merkatuak sarbidea erraztuz eta egon daitezkeen muga administratiboak gaindituz.

Energia eta azken urteotan izandako prezioen igoera aipatu ditugu. Zein urrats egin dituzue Sailean energiaren arloan?

Eusko Jaurlaritzaren ikuspegitik, energia-politika funtsezko elementua izan da beti gure industria-politikan, gure industriaren lehiakortasunari eragiten diolako, eta trantsizio energetiko-klimatikoaren ondorioz garrantzia hartu du.

2021eko ekitaldiaren bigarren erdian, eta, gero, Errusiak Ukraina inbaditu zuenean, ezohiko egoera izan dugu, prezioak inoiz ez bezala igo baitira energia elektrikoaren eta gas naturalaren arloan. Horrek arazoak eta tentsioak ekarri dizkie kontsumitzaileei eta, batez ere, gure industriari.

Egoera honetan, klusterrekin eta enpresekin egin dugu lan egoera aztertu eta erregulatzeko proposamenak identifikatzeko, eta egoera hobetzeko (prezioa, independentzia energetikoa, deskarbonizazioa...) gaitasun berriztagarriak garatzeko. Arreta epe laburrean, zein ertain eta luzean jarri dugu.

Halaber, tresnen kapitalizazioa indartu eta areagotu dugu, besteak beste, efizientzia ener-

“La industria de la construcción juega un papel crucial en la recuperación económica y el crecimiento sostenible del territorio”

“Eraikuntza-industriak zeregin erabakigarria du ekonomiaren susperraldirako eta lurraldearen hazkunde jasangarrirako”

Asimismo, hemos intensificado y reforzado la capilarización de instrumentos, focalizados, entre otros, en la eficiencia energética, en la implantación de tecnologías renovables de generación, por ejemplo, en régimen de autoconsumo o comunidad energética o en términos de movilidad sostenible e infraestructuras asociadas. En esta línea, se han lanzado también nuevos programas de acompañamiento a la industria.

En materia medioambiental, además del trabajo que se está realizando a través de la vía del Basque Green Deal, ¿Qué nos puede decir sobre el modelo de gestión de residuos, especialmente en los de construcción y demolición?

Los residuos de construcción y demolición constituyen una corriente prioritaria a gestionar en el ámbito de la Comunidad Autónoma del País Vasco, con un porcentaje sobre el total de residuos de un 25% y con cantidades absolutas alrededor de 1.000.000 t anuales.

A pesar de los progresos realizados en la última década es necesaria una actualización del marco normativo para superar los nuevos objetivos de gestión de residuos y economía circular trazados hasta 2030.

Tras un periodo de legislación estatal, de un primer decreto autonómico, el Decreto 112/2012, por el que se regula la producción y gestión de los residuos de construcción y demolición, así como de la Orden de 2015, por la que se establecen los requisitos para la utilización de los áridos reciclados procedentes de la valorización de residuos de construcción y demolición, se ha alcanzado la valorización del 70% establecida por la Unión Europea y el Plan para la Prevención y Gestión de residuos de la CAPV 2020. A su vez, se ha propiciado un mercado de materiales reciclados con oferta y demanda creciente de materiales reciclados de calidad.

Sin embargo, se estima que aún es posible mejorar sustancialmente el *status quo* y las oportunidades derivadas de esta corriente, dada su relevancia en los capítulos de la economía circular y cambio climático.

En este sentido, las directrices de la normativa europea, que exige para el 2030 un reciclado efectivo del 85% del total de los residuos, así como los objetivos de la Estrategia Vasca de Economía Circular y Bioeconomía que prescribe un 30% de circularidad para los materiales en el País Vasco, se alcanzaran a través de la elaboración y aprobación de un nuevo Decreto que ahonde especialmente en la calidad y separación del residuo generado en las obras, que propicie una mayor capacidad y calidad en la valorización de los residuos generados y aumente el catálogo de usos de materiales derivados, con el máximo valor añadido posible, pues los usos masivos y tradicionales hasta ahora disminuirán en el futuro.

getikoari, eta teknologia berriztagarriei dagokienez, esaterako, autokontsumoaren edo komunitate energetikoaren erregimenean edo mugikortasun jasangarriaren eta lotutako azpiegituren terminoetan. Ildo horretatik, industriari laguntzeko programa berriak ere sortu ditugu.

Ingurumen-arloan, Basque Green Dealen bitartez egiten ari zareten lanaz gain, zer esna diezagukezu hondakinen-kudeaketa ereduari buruz? Eraikuntzakoei eta eraisketakoei buruz batez ere.

Eraikuntzako eta eraisketako hondakinak kudeatu beharreko lehen tasuna dira Euskal Autonomia Erkidegoan, hondakin guztien %25 dira eta urtean 1.000.000 tona inguru sortzen dira.

Azken hamarkadan egindako aurrerapenak gorabehera, beharrezkoa da araudi-esparrua eguneratzea, 2030era arte zehaztutako hondakinen kudeaketaren eta ekonomia zirkularraren helburu berriak gainditzeko.

Estatuko legediaren lehen aldiaren ostean, lehen dekretu autonomikoa dugu, Eraikuntzako eta eraisketako hondakinen ekoizpena eta kudeaketa arautzen duen 112/2012 Dekretua, baita Eraikuntzako eta eraisketako hondakinen balorizaziotik eratorritako birziklatutako hondarrak berrerabiltzeko baldintzak ezartzen dituen 2015eko agindua ere. Hala, Europar Batasunak eta EAEko 2020ko Hondakinen Prebentzio eta Kudeaketa Planak ezarritako %70eko balorizazioa heldu gara.

Era berean, kalitatezko birziklatutako materialen goranzko eskaria eta eskaintza duen birziklatutako materialen merkatua dugu.

Alabaina, oraindik nabarmen hobetu daiteke statu quo eta korrante horretatik eratorritako aukerak, ekonomia zirkularraren eta klima-aldaketaren ataletan duen garrantziagatik.

Alde horretatik, Europako araudiaren jarraibideek diote 2030erako hondakin guztien %85 birziklatu behar dela, eta Ekonomia Zirkularraren eta Bioekonomiaren Euskal Estrategiak dio %30ekoa izan behar duela Euskadiko materialen zirkularitateak. Horiek lortzeko dekretu berri bat egingo dugu, obretan sortutako hondakinen kalitatean eta bereizketan sakontzeko batez ere, sortutako hondakinen balorizazioari gaitasun eta kalitate handiagoa emateko eta eratorritako materialak erabiltzeko katalogoa handitzeko, gehieneko balio erantsiarekin. Izan ere, egungo erabilerak masiboak eta tradizionalak murriztu egingo dira etorkizunean.

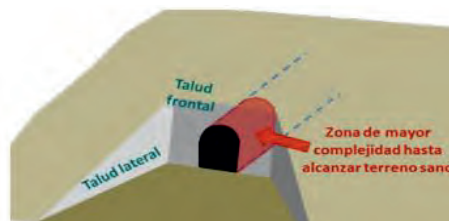
EXCAVACIONES CANTÁBRICAS, S.A.

Junto con GAIMAZ está ejecutando la fase final de los rellenos de las boquillas de los túneles de Seberetxe y Arnotegi de la VSM tramo 9B-1.

La empresa asociada a AVE-BIE, Cantábricas, S.A., colabora con Gaimaz, S.A. en la realización de las obras de los rellenos de la última fase de la Supersur Tramo 9B-1 Bolintxu Ventalta. Las dos empresas están coordinando y ejecutando los trabajos de movimientos de tierra para la UTE PAGABIDEA (de la cual ambas son socias), encargada de acometer las obras de construcción del tramo 9B-1 de la VSM promovidas por la DFB.

El objetivo es el acondicionamiento de las zonas afectadas por la realización de los túneles de Seberetxe y Arnotegi separados por el viaducto singular del Bolintxu.

Partidas más significativas	Volúmenes
Rellenos material excavación	31.000 m ³
Extendido de tierra vegetal	12.000 m ³
Muro de contención de escollera	1.500 tn
Hormigón HM-20 en escollera	500 m ³



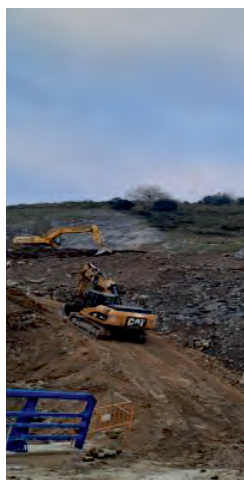
Las dos empresas, asociadas a AVE-BIE, colaboran en la realización de las obras de rellenos y escolleras en la última fase de la Supersur Tramo 9B-1 Bolintxu Ventalta. En la realización de algunos muros de escollera se está recurriendo a grúas de gran tonelaje (200 tn) para la implantación de la maquinaria y el suministro de los materiales (piedra de entre 500 - 1.000 k y el hormigón) mediante contenedores de 10 m³.

El objetivo es la necesidad de integración en el entorno debido a que, en esta ocasión, la boca física del túnel no corresponde con el propio emboquille, por cuestiones de integración en el medio. Los taludes definitivos son menos altos que los de emboquille, que para mantener un coeficiente de seguridad razonable $F_s=1,2$ requieren alternativas como bulonaje, bermas intermedias y empleo de muros de escollera como en este caso.

La maquinaria utilizada en esta fase de rellenos y escollera ha sido la siguiente:

Maquinaria Cantábricas	Maquinaria Gaimaz
Yanmar SV100-2A	Komatsu PC210
Caterpillar M318D	Komatsu Hybrid HB215
Caterpillar 323DLN	Komatsu PC290

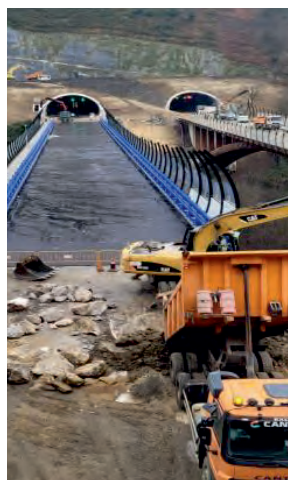
1



Rampa acceso rellenos



Muro escollera



Relleno zona estribo Bolintxu



Ejecución muro escollera

LEMOA
946 31 44 06
ZABAL@ALKIZABAL.NET

ALKIZABAL

LEMOA - BASAURI
www.alkizabal.net

BASAURI
946 51 05 99
BASAURI@ALKIZABAL.NET

Nuevas incorporaciones en nuestro parque de MAQUINARIA DE ALQUILER



KATO IMER

 **Nilfisk**

 **MANITOU**
HANDLING YOUR WORLD

 **CTX CONTAINEX**

BERGMANN

HiKOKI

 **POWER PRODUCTS
ENERGY**

MASTER
CLIMATE SOLUTIONS

altrex

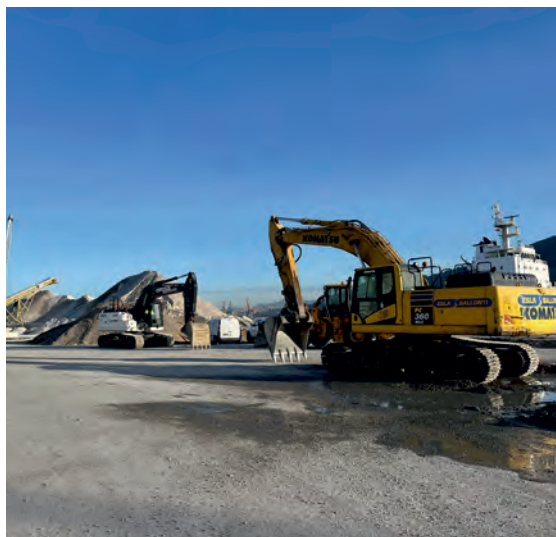
ESLA BALLONTI, S.L. participa en la construcción del nuevo pabellón de Haizea Wind

La empresa asociada a AVE-BIE, Esla Ballonti Excavaciones y Obras, S.L., participa en las obras de expansión de la empresa Haizea Wind que, desde el año 2018, está instalada en el puerto de Bilbao y que se dedica al diseño, fabricación y montaje de grandes estructuras metálicas y de componentes fundidos para aerogeneradores.

Las obras que está llevando en la actualidad consisten en la construcción de un nuevo pabellón. Para ello, Esla Ballonti está realizando el proceso de excavación y movimiento de tierras, además de otros servicios.

En una primera fase se ha retirado la capa de asfalto que se ha transportado al vertedero autorizado y en la fase de excavación, en la que se prevé mover cerca de 70.000 m³ de tierra, se ha depositado está en el mismo puerto, dejando un pequeño volumen para acondicionar la propia obra. Finalmente, se adquirirá material de cantera (todo uno) para la solera.

Esta obra celebró, el pasado día 15 de marzo, el acto de colocación de la primera piedra por parte del lehendakari Iñigo Urkullu y está prevista su conclusión en el mes de julio. Para ello, se ha requerido de diversos medios materiales, como son el uso de retroexcavadoras, palas cargadoras, miniexcavadoras y vehículos de transporte.



2



SALINAS

CAUCHOS Y POLIURETANOS

50 años especializándonos en juntas de estanqueidad, caucho, vulkollan®, retenes, racores, latiguillos y componentes hidráulicos en general



www.productos-salinas.com

Barrio Barrondo, 12. Polígono Landetxe. 48480 Zarátamo (Bizkaia)

Tfno. 946 712505 - Fax 946 712638 - email: salinas@productos-salinas.com

ZANDESA realiza una obra de demolición en Meco (Madrid)

Zandesa, empresa asociada a AVE-BIE, ha colaborado en los trabajos de derribo y demolición de distintas edificaciones e instalaciones en la localidad madrileña de Meco, siendo su cliente la empresa Perfox.

Para estos trabajos anteriormente descritos, así como para las labores de movimiento de tierra y la demolición de la cimentación, ha contado con diversa maquinaria que se detalla a continuación:

- Retroexcavadora Caterpillar de orugas, modelo CAT 345 dotada de brazo de largo alcance de 25 m.
- Retroexcavadora de orugas Komatsu modelo 360 PC
- Retroexcavadora de orugas Hitachi modelo 350
- Retroexcavadora New Holland de orugas modelo 385

Destacar que toda esta maquinaria está dotada de cizallas para hormigón, demolidores y martillos hidráulicos ATLAS COPCO.

El proyecto ha tenido un tiempo de ejecución de seis meses.

El solar resultante de estos trabajos tendrá una superficie de 85.930 m² y ha sido adquirido por la multinacional estadounidense Microsoft para la construcción de una infraestructura innovadora que servirá como centro de datos de empresas, instituciones y administraciones. Además, dispondrá de una subestación eléctrica propia, un parque fotovoltaico y zonas diseñadas con los más modernos sistemas de sostenibilidad, que garantizan la máxima eficiencia en el uso de la energía.



3

EXCAVADORA CAT® 326

RENDIMIENTO SUPERIOR CON LA ÚLTIMA TECNOLOGÍA DE SERIE.



EXCAVACIÓN DE
ALTO RENDIMIENTO

AUMENTE LA EFECTIVIDAD Y
LA PRODUCTIVIDAD CON LA
ÚLTIMA TECNOLOGÍA

NUEVA CABINA
ERGONÓMICA

FÁCIL DE OPERAR
Y MANTENIMIENTO

SISTEMA DE
GUIADO 3D
OPCIONAL

SEGURIDAD

Atención al cliente
901 13 00 13
www.finanzauto.es

Finanzauto

CAT

AVE-BIE pone en marcha dos nuevos itinerarios de inserción del programa **LANBERRI**



En los meses de enero y febrero, la Asociación Vizcaína de Excavadores-Bizkaiko Induskari Elkarte (AVE-BIE), ha dado comienzo a dos nuevos itinerarios de inserción correspondientes al Programa Lanberri, del Departamento de Empleo, Inclusión Social e Igualdad, de la Diputación foral de Bizkaia.

- **Gestión de Residuos Urbanos e Industriales, con una duración de 440 horas.**

- **Bioconstrucción, Construcción Eficiente y Rehabilitación Energética de Edificios, con una duración de 350 horas.**

Ambos itinerarios se complementan con una formación de 20 h en activación laboral y de 7 h en

igualdad, impartándose en Excavas-Escuela Vasca de Excavación, en el municipio de Santurtzi.

Paralelamente a la formación presencial, se realizarán sesiones individualizadas de orientación para los participantes (14 por itinerario), además de una labor de intermediación laboral con contactos directos con empresas, al objeto de conseguir el mayor número de inserciones.

Desde AVE-BIE estamos a disposición de aquellas empresas interesadas que tengan alguna necesidad de contratación. Para ello, el teléfono de contacto es el **608 875 828** y el correo electrónico **ave@ave-bie.com**



AZPIEGITURAK ETA ZERBITZUAK
INFRAESTRUCTURAS Y SERVICIOS

**INGURUNEA ZAINDUZ
ERAIKITZEN DUGU**

CONSTRUIMOS RESPETANDO
EL ENTORNO

30 URTE
1989-2019



www.gaimaz.com



AVE BIE reúne a responsables de medio ambiente de empresas asociadas

El pasado 23 de marzo tuvo lugar, en la sede de la Asociación Vizcaína de Excavadores-Bizkaiko Induskari Elkarte (AVE-BIE), un encuentro con las personas responsables del área medioambiental de sus respectivas empresas, al objeto de realizar una puesta en común de todos aquellos aspectos que les afectan en el presente y sobre las posibles consecuencias que van a tener en el futuro los próximos cambios legislativos.

Esta reunión, a la que acudieron representantes de las empresas Viuda de Sainz, S.A., Esla Ballonti-Excavaciones y Obras S.L., Zandesa y Excavaciones Iranzo Embid, S.L., estuvo coordinada por Ane Emile Rodríguez, de e-Const Consultoría Ambiental, quien asesora a las empresas asociadas a través de un acuerdo de colaboración que se suscribió en el año 2019.

Un encuentro en el que se plantearon varios temas, tanto referentes al traslado de residuos



como a la tasa de vertido, además de la incertidumbre creada con el futuro cierre de la plataforma IKS-eeM.

Desde las empresas manifestaron el interés de realizar reuniones periódicas para ir analizando los problemas que puedan surgir en el día a día y poder dar traslado de los mismos a la administración correspondiente.



EXCAVACIONES BASAURI

Pol. Erletxe Plat. K 18
48960 Galdakao

 609 482 291

Excavaciones
Movimiento de tierras
Derribos
Escolleras
Obra Civil



AVE-BIE participa en una nueva edición del programa **LABORLAN** de DEMA



Este año se va a llevar a cabo una cuarta edición de este programa y DEMA, como entidad organizadora, ha vuelto a confiar en la Asociación Vizcaína de Excavadores-Bizkaiko Induskari Elkarte (AVE-BIE), para llevar a cabo, junto con otras entidades, un proyecto que busca garantizar la falta de personal en un perfil como es el de mantenimiento y reparación de maquinaria de construcción y a su vez facilitar a las empresas el relevo generacional.

El objetivo del programa LABORLAN es doble:

- Por un lado, busca la mejora de la empleabilidad de las personas para facilitar sus transiciones desde y hacia el empleo, su desarrollo personal y su promoción profesional.

- Por otro, la mejora de la competitividad de las empresas ajustando las competencias profesionales a los requerimientos actuales y futuros del mercado.

LABORLAN es un programa que se divide en tres fases:

1. **FORMACIÓN:** El programa comenzará con una fase formativa técnica de 384 horas de duración, a las que se suman 40 horas de competencias transversales: activación y orientación laboral y habilidades digitales.

Para participar en esta fase formativa (Fase I) se seleccionarán dieciocho personas que cumplan los requisitos marcados. Además, se seleccionarán dos personas como reserva, en previsión de que haya alguna baja.

2. **EXPERIENCIA PROFESIONAL:** La segunda fase del programa consiste en una experiencia profesional mediante contratación laboral en empresas del sector ubicadas en Bizkaia para que pongan en práctica la formación recibida y adquieran experiencia real de trabajo en el oficio.

A esta fase de experiencia profesional (Fase II) podrán acceder quince personas, que se irán incorporando a los puestos de trabajo en empresas del sector.

3. **ACOMPañAMIENTO INTEGRAL:** En el itinerario las personas participantes contarán con el apoyo y acompañamiento de tutores/as durante la formación y durante la contratación, que les orientarán en su avance, y les ayudarán

a visualizar su objetivo profesional, posibilidades futuras, y a cómo prevenir o abordar los obstáculos que puedan aparecer. Asimismo, las personas participantes serán instruidas en competencias y habilidades para el empleo.

Los primeros pasos, que dieron comienzo a principios del mes de marzo fueron, en primer lugar, la publicidad del programa para que las personas interesadas pudieran inscribirse al mismo, para seguidamente realizar una serie de entrevistas a fin de conseguir el colectivo de dieciocho personas que participarán en la primera fase.

Los requisitos que deben cumplir las personas participantes son los siguientes:

- Estar en situación de desempleo o en procesos de mejora de empleo, siempre que esta situación les permita asistir a todas las actuaciones del programa.

- Tener la mayoría de edad.

- Tener empadronamiento en Bizkaia.

- Tener formación básica.

- En su caso, aportar permiso de trabajo.

Se valorará estar en posesión del permiso de conducir B.

La fase formativa dará comienzo el día 17 de abril y concluirá el día 28 de julio. Una vez concluida esta, se iniciará la segunda fase en la que entrarán en juego las empresas mediante la contratación, con una duración mínima de tres meses, que pueden ser subvencionados a través del Programa Kontrata, del Departamento de Empleo, Inclusión Social e Igualdad de la Diputación Foral de Bizkaia.





LA TRITURADORA PARA TU EXCAVADORA

Cuchara trituradora de mandíbulas. Instalada en tu máquina operadora, transforma el desecho en material de calidad listo para su reutilización.



PARA EXCAVADORAS, RETROCARGADORAS,
CARGADORES, MINICARGADORES.

≥ 4,5 ton



REDUCE » REUTILIZA » RECICLA

Miembros de AVE-BIE, visitan la Central de DIR LiuGong en Zaragoza

El jueves 26 de Enero, miembros de la Asociación Vizcaína de Excavadores-Bizkaiko Induskari Elkartea (AVE-BIE) estuvieron visitando las instalaciones centrales de DIR LiuGong en Zaragoza.

Es en la capital aragonesa, donde se encuentra ubicada su central para toda España, que cuenta con unas instalaciones de más de 36.000 m², repartidos en zona de oficinas, campa exterior de exposición, exhibición y prueba de las máquinas, taller y almacén de recambios.

Aparte, disponen de otras cuatro bases propias situadas en Asturias, Madrid, Málaga y Valladolid y delegaciones comerciales repartidas a lo largo de toda la Península. La intención a corto plazo es dotar a estas delegaciones de instalaciones propias.

Los visitantes, de la mano del CEO del Grupo DIR, David Iglesias, y de Cándido Pacheco, delegado comercial de la marca en el País Vasco, pudieron conocer en profundidad el origen e historia de LiuGong como marca y de Grupo DIR como distribuidor, en una serie de presentaciones que sirvieron para arrancar la visita.

También aprovecharon para visitar las instalaciones centrales de la marca LiuGong, ver y probar la amplia gama de maquinaria expuesta en la campa y conocer a gran parte del equipo humano que forma DIR LiuGong.

La visita concluyó alrededor de una buena mesa en un destacado restaurante de Zaragoza, donde todos pudieron compartir sus impresiones en un ambiente distendido. Sin duda, esta fue una jornada muy positiva para ambas partes, donde empresas punteras del sector y distribuidor pudieron mejorar su relación de cara a próximas colaboraciones.



LiuGong, el gigante chino de fabricación de maquinaria de construcción y obra pública, afianza su posición en el mercado español de la mano de Grupo DIR

Ya son más de cuatro años, desde que Grupo DIR se convirtiera en el distribuidor exclusivo para España del gigante chino LiuGong, fabricante de equipos de construcción y obra pública, entre otros.

LiuGong es una empresa con más de 60 años de historia en el sector, más de 17.000 empleados y más de 300 distribuidores en todo el mundo, y es líder de ventas en cargadoras de ruedas a nivel global, con más de 500.000 unidades entregadas.

Actualmente LiuGong se encuentra situada en el puesto 15 de la prestigiosa lista *Yellow Table* que anualmente evalúa el nivel de facturación de los principales fabricantes de maquinaria de construcción y obra pública en el mundo.

LiuGong, de origen chino, adquirió en 2012 la conocida marca polaca Dressta, dedicada a la fabricación de bulldozers. El objetivo de dicha compra fue el de ofrecer al cliente europeo un producto fabricado desde el corazón de Europa, con un servicio comercial y de postventa de respuesta rápida. Desde entonces, fabrican parte de la maquinaria desde las instalaciones de Stalowa Wola, Polonia y han mantenido también la marca Dressta, ofreciendo una amplia gama de bulldozers.

En 2018, Grupo DIR se comprometió con el ambicioso proyecto de implantar y expandir la marca LiuGong en España y, hasta la fecha, está cumpliendo con creces lo prometido, consolidando su posición en el mercado español. En cuatro años, se han dado apertura a cinco bases con independencia comercial y de servicio postventa. Cuenta también, con un equipo de más de 35 personas con dedicación



exclusiva al proyecto y puede presumir en este tiempo, de haber distribuido más de 300 equipos entre clientes de toda España.

Su máxima es el compromiso con la excelencia, con la satisfacción del cliente, por lo que el servicio postventa es un servicio cuidado al detalle, en el que el mejor equipo de profesionales se pone a disposición del cliente para atender cualquier necesidad que puedan tener las máquinas de la mejor forma.

En cuanto a su oferta comercial para España, actualmente cuentan con gama de excavadoras desde 1,8 a 120 t, cargadoras de ruedas, mini cargadoras, bulldozers, así como una amplia gama de maquinaria de mantenimiento y elevación.

Próximamente ampliarán su portfolio con rodillos, motoniveladoras y manipuladores telescópicos, entre otros. ¡Sin duda un gran proyecto con un promotor futuro por delante!

DIR

Distribuidor Exclusivo LiuGong España



CARGADORAS



EXCAVADORAS



**MINI y MIDI
EXCAVADORAS**



MINI CARGADORAS



BULLDOZER



GRACIAS

Muchos son los que ya han confiado en nuestra marca, ¡y muchos más lo harán!



FENAEX crece

La Federación Nacional de Excavadores (FENAEX), en su objetivo de representar al sector de movimiento de tierras en el ámbito nacional, cuanta ya con cinco nuevas organizaciones que se suman a las asociaciones de Bizkaia- Asociación Vizcaína de Excavadores-Bizkaiko Induskari Elkar-tea (AVE-BIE), Aragón-Asociación de Excavadores de Aragón (AEXAR) y Cantabria- Asociación de Excavadores de Cantabria (AEXCA).

Así, FENAEX se congratula en dar la bienvenida a nuestra joven organización, a las asociaciones de Cataluña-Gremi de Transport i Maquinària de la Construcció de Catalunya; Comunidad de Madrid-Asociación de Excavadores de la comunidad de Madrid (AMAEXCO) y Unión de Excavadores de Madrid (UNEXMA), Comunitat Valenciana-Asociación Valenciana de Empresarios de Maquinaria, Construcción y Obras Públicas (AVEMCOP), y Principado de Asturias-Asociación de Excavadores Asturianos (AEXA), por haber tenido a bien el afiliarse a la Federación y compartir este ilusionante proyecto.

FENAEX no duda en que seguros de que entre todos se podrá avanzar hacia un futuro mejor, más sostenible y de respeto para los asociados. El sector de excavación así lo necesita y demanda.

Son muchos los retos a los que se enfrenta el sector, pero, quizás, todos ellos giren en torno a lo mismo, el de tener el lugar que merece en una industria, como la construcción, en la que no nos puede caber duda, es imprescindible.

Desde FEDERACIÓN NACIONAL DE EXCAVADORES (FENAEX) se fomenta y se trabaja para que su voz sea oída, valorada, y tenida en cuenta, en todos aquellos ámbitos a los que solo una entidad de ámbito nacional puede llegar, poco a poco, con objetivos claros, desde la lealtad a la organización y sin cejar en su empeño.

FENAEX reitera su bienvenida a todos y cada uno de ellos, e invitando al resto de organizaciones a sumarse a esta, su casa.



Gremi de Transport
i Maquinària de la
Construcció de Catalunya

AMAEXCO



UNEXMA
UNIÓN DE EXCAVADORES DE MADRID

AVEMCOP

AEXA
Asociación Excavadores Asturianos



VIMANSA

Fabricando mangueras desde 1979

MANGUERAS
HIDRÁULICAS



LATIGUILLOS
DE FRENO
Y DIRECCIÓN



CODIFICACIÓN
VM



GRASAS Y
LUBRICANTES



FILTROS



COMPONENTES
HIDRÁULICOS



P. I. Legizamon, C/ Araba 9, 48450, Etxebarri (Bizkaia)



944 403 085



683 461 600

comercial@vimansa.biz

Plan estratégico Aclima 2023-2026, los motores del cambio

Recientemente **Aclima** presentó su **Plan Estratégico 2023- 2026**, que persigue reclamar el protagonismo del sector medioambiental vasco en la **Transición Ecológica** de Euskadi. Para ello, propone situar la sostenibilidad y la implantación de los ODS como prioridad para las empresas vascas, aprovechando el carácter transversal y tractor del sector que le permite promover proyectos de economía circular, descarbonización y digitalización. En el Plan Estratégico se definen tres motores de cambio para impulsar al sector medioambiental: la **Transición Ecológica**, la **Agenda 2030** y la propia **Competitividad** del sector.

En el Plan Estratégico se identifican las **oportunidades de innovación y desarrollo** para el próximo periodo, con la idea de aprovechar la transversalidad del sector ambiental y la capacidad dinamizadora de Aclima para fortalecer la **competitividad** y la **generación de empleo** de la economía vasca.

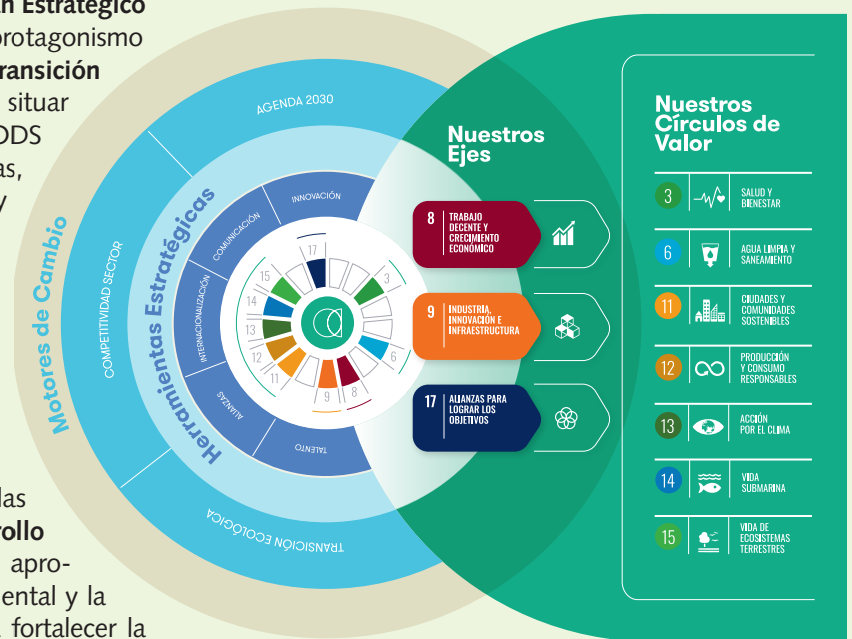
En este sentido, Aclima ha escogido tres motores de cambio sobre los que apuntalar el fortalecimiento del sector del medio ambiente: **Transición Ecológica**, **Agenda 2030** y la **Competitividad**, todos ellos interrelacionados y capaces de proporcionar a las empresas del sector de nuevas posibilidades para abordar los grandes retos del futuro que se nos plantean. Con este objetivo en mente, la colaboración y cooperación de todos los sectores es un factor imprescindible que el sector medioambiental puede y debe liderar, gracias a su transversalidad y ajuste con las tendencias que se promueven desde las estrategias europeas.

El concepto de "motores de cambio" se refiere a los impulsores de las oportunidades derivadas de los desafíos tecnológicos, económicos, regulatorios, etc.

TRANSICIÓN ECOLÓGICA

Este primer motor de cambio engloba las diferentes estrategias y medidas tomadas en los campos económico, social y político, para la **transformación verde de la economía**, para la **mitigación y adaptación al cambio** climático y para la **protección de la biodiversidad** y los recursos naturales.

La realidad es que el impacto humano en el medio ambiente ha provocado fenómenos como el **calentamiento global** o la **degradación de la biodiversidad**, que influyen en la calidad de vida y la salud de las



personas y del mismo planeta. La transición ecológica supone la transformación del modelo económico tradicional por uno basado en la **Economía Circular**, en el que se incremente sensiblemente el aprovechamiento de los residuos y se tenga en cuenta el impacto ambiental como un elemento imprescindible para el diseño de los productos y servicios.

El **Pacto Verde Europeo** promueve políticas que buscan trasladar a la realidad del continente la **Agenda 2030 de Naciones Unidas**, orientando el crecimiento económico hacia un desarrollo sostenible en el que lucha contra el cambio climático y la pérdida de biodiversidad sean prioridades absolutas. Para ello, una de las acciones más importantes es la transformación del modelo económico tradicional por uno basado en la circularidad.

En la actualidad vivimos un momento clave en el que, a pesar de haber comenzado a desarrollar planes en favor del desarrollo sostenible, queda aún un largo recorrido hasta conseguir que la actividad humana no ponga en riesgo la salud de las personas y del planeta.

AGENDA 2030

El segundo de los motores, la **Agenda 2030 de Desarrollo Sostenible** de las Naciones Unidas, detalla **17 Objetivos de Desarrollo Sostenible (ODS)**, desglosados en distintas metas y acciones específicas referidas a los ámbitos económico, social y ambiental. Surgida en

2015 como continuación de los Objetivos de Desarrollo del Milenio (2000-2015) de la ONU, su influencia es global y cuenta con iniciativas relacionadas como el Pacto Mundial de la ONU que proveen a las empresas de herramientas para que, independientemente de su tamaño y capacidades, puedan contribuir a la transición ecológica, incorporando acciones que favorezcan el desarrollo sostenible a sus estrategias corporativas.

Por todo esto, **Aclima adopta la Agenda 2030 y los ODS como marco de referencia para la elaboración de su plan estratégico** y para la consecución de sus objetivos y líneas de actuación principales. Somos conscientes de la capacidad de influencia y actuación del sector ambiental, basado en su carácter transversal, para contribuir a la necesaria transición ecológica. Por ello planteamos una visión ambiciosa y reivindicamos el liderazgo del sector en el cambio de paradigma.

LA COMPETITIVIDAD DEL SECTOR MEDIOAMBIENTAL

Este concepto es el tercer motor de cambio que Aclima plantea, porque pensamos que tanto la **competitividad** como la **capacidad de resiliencia** del sector son indiscutibles. Tras los efectos de la pandemia las empresas medioambientales no solo han mantenido su empleabilidad, sino que avanzan **generando cada vez más empleo**. Además, las oportunidades que presenta la transición ecológica y el modelo económico circular crean cada vez un número mayor de nuevos tipos de

trabajos relacionados con el sector.

También la **transversalidad** del sector medioambiental incide en su nivel competitivo, gracias a su gran capacidad de aportación a otros sectores económicos y sociales en su proceso de transición ecológica, **contribuyendo además al aumento de la competitividad** del resto de sectores.

Otro aspecto a considerar es que en un contexto del desarrollo sostenible las empresas deben conjugar la rentabilidad económica con otras variables, destacando los ámbitos de lo social y lo medioambiental. En este sentido, surge para las organizaciones una nueva oportunidad de contribuir al cambio, a través de la **incorporación de los criterios económicos, sociales y de gobernanza (ESG)**. En la actualidad, las normativas europeas ya están obligando a las empresas de determinada dimensión y capacidad a integrar en sus reportes información no financiera que permita conocer más sobre la empresa que lo puramente económico; y cada vez más inversores toman en consideración estos factores a la hora de dirigir su dinero. Desde el sector ambiental debemos promover que las empresas adopten estos criterios antes de que se convierta en una necesidad u obligación, para así convertirlo en una ventaja competitiva.



Acumular residuos ya no es una opción.

Darles de nuevo valor, sí.

La innovación e inversión continua nos permiten trabajar y generar nuevos ecosistemas en construcción e industria.

Extraemos, valorizamos, transportamos y comercializamos nuevos productos, a los que damos un segundo uso. El vertedero es nuestra última opción.

Porque nuestra apuesta es a largo plazo, contribuyendo a frenar el cambio climático, pero también a corto: solo comercializando nuevos productos excelentes lograremos una **economía circular verdaderamente rentable**.

¿Creamos valor juntos?

Traslado de residuos: plataformas, documentación e incertidumbre

Corren tiempos inciertos y complicados para los que formamos parte del ecosistema del traslado de residuos. En las últimas semanas, la aplicación práctica de la última normativa aprobada, unida a decisiones de gestores de residuos de cambio de plataformas de trabajo, y a la publicación de la modificación de criterios en la página web del Gobierno Vasco, nos ha colocado en una situación incierta. Nuestro día a día es un vaivén de toma de decisiones intentando acertar con el criterio que nos evite sanciones (especialmente en carretera) mientras estamos a la expectativa de las plataformas definitivas en las que trabajaremos (no sabemos cuándo) y en las que tramitaremos la documentación que debe acompañar a cada traslado de residuos (que es diferente actualmente en función del tipo de traslado, del tipo de residuo y del tratamiento en destino).

Como en esta no perseguimos el artículo protesta (aunque en esta ocasión tendremos que contenernos), sino arrojar luz sobre temas concretos a los asociados y lectores, vamos a mostrar los condicionantes que nos colocan en esta situación de incertidumbre, una vista actual de la documentación y plataformas a utilizar y nuestras recomendaciones más inmediatas como asesores especializados en la materia. Avisamos que dar una perspectiva global de la problemática nos va resultar difícil, por la cantidad de condicionantes actuales que hay sobre la mesa, así que os plantearemos los que suponen una cuestión en el día a día, que son los siguientes:

Cierre del circuito de residuos en la plataforma IKS-eeM: en la Nota sobre la tramitación electrónica de residuos publicada en la web Euskadi.eus el 28/11/2022 indica el próximo cierre de la plataforma sin determinar la fecha concreta y recomienda el uso de la plataforma e-SIR (ojo, que solo se puede utilizar para traslados con Notificación Previa). Existen rumores de una nueva aplicación para el circuito de residuos. La realidad es que no existe, ahora mismo, una plataforma a nivel autonómico que sustituya el circuito de residuos de IKS ni información oficial al respecto.

¡Quien nos iba a decir que íbamos a estar preocupados porque iban a cerrar IKS-eeM!

El Decreto 553/2020 (que regula los traslados entre CCAA) ha introducido cambios en la documentación y una nueva figura que es la encargada de asegurarse que la documentación está preparada y correcta: el operador del traslado, aunque por el momento sólo se aplica a los traslados entre CCAA. Esto nos lleva a una situación en la que el Documento de Seguimiento y Control no es válido para traslados intercomunitarios al no ser capaz de identificar al operador del traslado.

La Ley 7/2022 ha incluido una nueva variable la tasa al vertido ha llevado a determinados vertederos a dar los pasos necesarios para operar en la plataforma estatal (e-SIR) que sí permite identificar al operador del traslado.

Los condicionantes anteriores, sumados a las particularidades de los residuos de construcción

y demolición nos llevan, como hemos dicho, a una situación en la que, en función del tipo de traslado y tipo de residuo y tratamiento en destino, podemos o no utilizar una plataforma u otra y podemos o no llevar un documento u otro en el camión (recordad que todo traslado debe ir acompañado de un DI o DSC):

Tipo de traslado		Tipo de residuo		Tratamiento		Plataforma	Documento
Dentro Euskadi	Entre CCAA	No Peligroso	Peligroso	Valorización	Eliminación		
x		x		x		IKS-eeM	DSC
	x	x		x		No (1)	DI sin NT
x			x	x		IKS-eeM	NT + DSC
	x		x	x		eSIR	NT + DI
x			x		x	eSIR	NT + DI
x		x			x	*consultar vertedero	DSC O DI
	x	x		x		eSIR	NT + DI

(1) Existe un Modelo de Identificación sin notificación de traslado disponible para su uso en la web del MITECO y según se indica, no es obligatorio tramitarlo en plataforma electrónica.

Analizada una y mil veces la situación actual, nuestras recomendaciones ahora mismo son dos:

1. Evitar cualquier tipo de sanción en la carretera durante el traslado de residuos, lo que implica que el documento que acompañe al traslado

debe ser correcto y adecuado. Revisar la documentación que acompaña al traslado de residuos que hacemos con nuestros vehículos y adaptarlos a la normativa.

2. Asegurarnos de que nuestra información está correctamente actualizada en el Registro de Productores y Gestores de Residuos de Gobierno

Vasco, para que esta se comunique al Ministerio mediante la revisión de los datos disponibles de nuestra empresa en Ingurunet, especialmente el registro de transportistas de residuos no peligrosos.

Finalmente, nosotros estaremos pendientes de novedades que puedan surgir al respecto y enviaremos circulares a los asociados de AVE-BIE con los cambios que vayan surgiendo, cierres y nuevas aperturas de plataformas. Seguiremos también impartiendo formaciones en forma de talleres donde os den información lo más actualizada posible de la situación en cada momento.

¡Seguiremos informando!

Ane Emile Rodríguez
e-Const, Consultoría Ambiental, S.L.



LEJARZA MAQUINARIA XXI, S.L.U.
Pol. Parque Empresarial Abra Vía E,
parcela 142-A, Barrio Loredo 1G
48950 Abanto · BIZKAIA
Telf.: 94 636 02 59
www.lejarzamaquinaria.com



**Una de las mayores gamas de
Excavadoras Hybridas del mercado.**

Sostenibilidad como oportunidad de negocio

En el año 2015 todos los países integrantes de la ONU, ante uno de los grandes retos de la humanidad, el cambio climático, acordaron crear las bases para asegurar un futuro para todos. De esta forma nace la Agenda 2030 para el desarrollo sostenible, estableciendo los Objetivos de Desarrollo Sostenible (ODS): Planeta, Personas, Prosperidad, Paz y Alianzas. Una hoja de ruta para conseguir un objetivo social común: el desarrollo global y humano sostenible, que se reforzó con el Acuerdo de París contra el cambio climático y el Pacto Verde Europeo para avanzar hacia una economía neutra en emisiones.

Debemos ser conscientes que la transición del modelo de actividad actual a uno más sostenible comporta un reto, unos riesgos que las empresas deben superar. Las grandes empresas apuestan por la sostenibilidad y evalúan a sus proveedores por los mismos criterios, clasificándolos en función del grado de desarrollo y ejecución de sus planes de sostenibilidad. En este sentido, poseer certificaciones medioambientales o estar en el proceso de obtención de alguna certificación, puede ser fundamental para garantizar la homologación como proveedor. Por supuesto, las empresas deben adaptarse a la sostenibilidad si quieren acceder a subvenciones y contrataciones del sector público, ya que éstas van a ser cada vez más exigentes con los requisitos de sostenibilidad. Los mejor adaptados jugarán con ventaja.

Pero también debemos ver en esta transición una oportunidad para las empresas que avancen en este sentido. La sostenibilidad es una fuente de rentabilidad para las empresas, por ejemplo, el ahorro energético y de agua hacen más económica la producción y reducen costes fijos. Tengamos en cuenta que, cada vez más, los consumidores valoran la sostenibilidad en su proceso de compra, compartir valores con ellos es una ventaja.

Aquellas empresas que se adapten antes mejorarán su competitividad más rápidamente.



Sabadell Compromiso Sostenible

Desde Banco Sabadell tenemos la firme voluntad de apoyar y acelerar estas importantes transformaciones económicas y sociales. En este sentido, hemos decidido alinear nuestros objetivos de negocio con los ODS, integrando los compromisos ambientales, sociales y de gobernanza en nuestra estrategia. Para ello, hemos fijado cuatro líneas de actuación fundamentales en las que ya trabajamos.

En primer lugar, avanzamos como Entidad hacia el nuevo reto de la sostenibilidad, integrando los aspectos sociales, ambientales y de buen gobierno en nuestra gestión. El banco ha diseñado su modelo de gobierno y estructura organizativa en este sentido. Fomentamos políticas y prácticas responsables entre el equipo humano para estimular la preservación del medio ambiente y el desarrollo de una sociedad más justa y respetuosa.

En segundo lugar, acompañamos a los clientes en la transición hacia una economía sostenible. Les proporcionamos la información, el asesoramiento y los productos y servicios que necesitan. Nos sumamos a los retos de los clientes, entendiendo y alineando su situación al entorno regulatorio e identificando a la vez tanto los riesgos físicos y de transición como sus oportunidades de transformación. Asesoramos a nuestros clientes en la transición con la generación de soluciones para todos los segmentos a través de productos y servicios especializados en eficiencia energética, energías renovables y movilidad.

Banco Sabadell continúa orientando su actividad, organización y procesos, con el propósito de contribuir de manera firme a la sostenibilidad y a la lucha contra el cambio climático y refleja su apuesta por la sostenibilidad como elemento para la transformación de las empresas y la generación de un impacto social y ambiental positivo para las personas y el medio ambiente.

Con este fin, nos ponemos a disposición de los asociados de AVE-BIE para acompañarlos en el camino hacia la sostenibilidad. Buscaremos soluciones que permitan descarbonizar el balance reduciendo la huella de carbono, estableciendo una senda de reducción de emisiones GEI. Identificaremos los riesgos que componen el riesgo de transición para este sector (heat map) y estudiaremos soluciones de finanzas sostenibles, de movilidad o de financiación social. El análisis de aspectos como la transición energética, la movilidad sostenible, la clasificación de proveedores en función de sus índices de sostenibilidad, etc, son acciones que hoy en día la empresa no debe demorar.

En tercer lugar, facilitamos a los inversores su contribución a la sociedad, promoviendo las finanzas sostenibles y haciendo de éstas una parte integral de la estrategia y de la oferta para los clientes. Ampliamos las soluciones de inversión ESG, realizamos emisiones de bonos vinculados a los Objetivos de Desarrollo Sostenible y facilitamos la colocación de bonos sostenibles en el mercado de capitales. Nos implicamos en la inversión responsable apostando por las energías

renovables, promoviendo el emprendimiento y potenciando los fondos éticos y los activos de inversión sostenibles de la principal gestora de activos del sector.

Y por último, contribuimos a la transición hacia una sociedad sostenible y más cohesionada mediante una gestión responsable y ética. Estamos también comprometidos con la privacidad de los datos y la ciberseguridad. Promovemos el voluntariado, la educación y la inclusión financiera y las acciones solidarias. Ponemos especial atención en acompañar a los clientes en situaciones de vulnerabilidad con una gestión social de la vivienda y programas de empleabilidad. A través de la Fundación Banco Sabadell, impulsamos actividades de divulgación, formación e investigación en los ámbitos educativo, científico y cultural y promovemos el talento joven para lograr un futuro más próspero y esperanzador.

Alfredo Landeta

**Director de Fondos Europeos y Sostenibilidad
Territorial Norte**

alandeta@bancsabadell.com



Lera
SERVICIO TÉCNICO, SL

NUEVO
USADO
ALQUILER

**Pol. Lastaola, s/n
20120 Hernani - Gipuzkoa
Tel. 943 552 150
www.tallereslera.com**



CONSTRUYENDO EN EL METAVERSO

Me solicita muy amablemente la Asociación Vizcaína de Excavadores AVE-BIE unas breves palabras sobre el posible "interés e impacto de las nuevas tecnologías de realidad aumentada, virtual y mixta en su sector".

Sin entrar en mayores profundidades sobre las características y delimitación de cada una de dichas tecnologías, nos referiremos conjuntamente a todas ellas con el manido término del "metaverso". Pues bien, el aterrizaje del "metaverso" en el sector de la construcción (de forma parecida a como lo está haciendo en otros sectores industriales, salud, etc.) no es más que la adopción por dichos sectores de las tecnologías propias de los videojuegos, es decir, gráficos avanzados y dispositivos "wearables" e inmersivos (tipo gafas y otros).

Como decimos, los videojuegos disfrutaban desde hace ya bastantes años de gráficos hiperrealistas e interactivos en tiempo real, disponibles en cualquier tipo de dispositivo, etc. que ofrecen experiencias inmersivas con las que se consigue involucrar al usuario de forma casi adictiva facilitando una transmisión de la información de forma sencilla, intuitiva, atractiva,... optimizando, en definitiva, dicho proceso transmisor. Como resulta fácil de entender, con ello se pueden conseguir numerosos e importantes beneficios en la actividad constructiva según se concreta más adelante.

Si bien es cierto que desde hace algún tiempo ya se utilizan dichas tecnologías, al menos

parcialmente, en actividades de marketing (visualizaciones hiperrealistas,...), de formación (simulaciones virtuales del uso de maquinaria,...), también es cierto que su utilización no ha conseguido, hasta la fecha, penetrar en las actividades clave de negocio; ejecución de obra, mantenimiento de maquinaria, asistencia técnica, etc.

No obstante, esta situación puede cambiar próximamente, y el "metaverso" (gráficos avanzados y nuevos dispositivos "wearables") será una parte fundamental de dicha transformación. No voy a ser yo (profesor de Expresión Gráfica y Proyectos en la Escuela de Ingeniería de Bilbao EIB-BIE) quien afirme que los planos van a desaparecer pero, de forma parecida a la que las videollamadas han reducido significativamente las reuniones presenciales, viajes,... el "metaverso" (entendido como repetidamente se ha expresado en esta breve reflexión) reducirá significativamente el uso de planos, manuales técnicos, procedimientos, etc. En definitiva, el "metaverso" alumbrará un nuevo lenguaje de comunicación entre técnicos, lo que a mi entender supone un hecho disruptivo en la forma en la que las empresas desarrollarán sus actividades clave de negocio.

No quiero cerrar este artículo sin hacer una muy breve reseña sobre el papel que la metodología BIM (cuyo contenido gráfico es muy relevante) puede jugar como catalizador de esta transformación. Ya es de sobra conocida la fuerza con la que la metodología BIM está impactando en el sector y son numerosos los casos de éxito en los que se ha podido medir los beneficios

que aporta. BIM será sin duda una pieza clave del "metaverso" sectorial.

Una vez escrita esta reflexión me surgió la curiosidad de preguntar a la Inteligencia Artificial GPT al respecto. Creo que aportar su respuesta al presente escrito puede arrojar cierta luz a la hora de entender sus virtudes (que son muchas) y limitaciones, que seguramente con el paso del tiempo se irán superando. En cualquier caso, el lector tiene la última palabra.

Aporto seguido lo que la Inteligencia Artificial ha respondido al mismo requerimiento que me hizo llegar AVE-BIE:

Las nuevas tecnologías de realidad aumentada, virtual y mixta tienen un gran interés e impacto en el sector de la excavación de obras, ya que permiten mejorar la eficiencia, seguridad y precisión en el proceso de excavación.

La realidad aumentada permite superponer información digital sobre la imagen en tiempo real de un entorno físico, lo que puede resultar muy útil para la planificación y seguimiento de excavaciones. Por ejemplo, se pueden superponer modelos 3D de la obra que se está excavando, lo que ayuda a los operadores de maquinaria a

visualizar la ubicación exacta de las tuberías, cables y otros elementos subterráneos que deben evitarse durante la excavación.

Por otro lado, la realidad virtual permite simular entornos digitales en los que se pueden realizar entrenamientos y pruebas de manejo de maquinaria de excavación, lo que reduce el riesgo de accidentes y mejora la formación del personal.

La realidad mixta combina elementos de la realidad aumentada y virtual para crear experiencias híbridas que combinan lo mejor de ambos mundos. Por ejemplo, se pueden superponer modelos 3D sobre el entorno físico para crear un entorno de entrenamiento inmersivo y realista.

En resumen, las nuevas tecnologías de realidad aumentada, virtual y mixta pueden mejorar significativamente la eficiencia y seguridad en el sector de la excavación de obras, lo que se traduce en ahorro de tiempo y costes, y en una mayor calidad en el resultado final de la obra."



Rafael Ispizua
CEO de beXReal

BYG Plus+

Repuestos para maquinaria de movimiento de tierras y minería



Especialistas en repuesto CAT KOMATSU y VOLVO

ITR
PASSION FOR PARTS

- Maquinaria de obra pública
- Venta y reparación de rodajes y componentes
- Puertas y sobrecartolas para dumperes
- Calderería y calderería mecanizada
- Prensas y cizallas hidráulicas
- BYGPlus y suministros industriales
- Maquinaria industrial
- Reparaciones navales
- Montaje y herrería
- Carretillas elevadoras

Bº Iparralde S/N
48950 Erandio
Tel. 94 467 25 12
info@catral98.com
www.catral98.com



TODOS LOS PROGRAMAS DE EMPLEO DE DIPUTACIÓN A UN SOLO CLICK



El Portal de Empleo de Bizkaia reúne información de todos los programas y permite la preinscripción online

La Diputación Foral de Bizkaia ha puesto en marcha el Portal de Empleo de Bizkaia, un espacio web que también cuenta con aplicaciones móvil en el que se reúne información y posibilidad de preinscripción en todos los programas de empleo impulsados directamente por la institución foral y su Agencia Foral de Empleo y Emprendimiento - DEMA.

El acceso a la web se realiza a través de la dirección www.portaldeempleodebizkaia.eus y constituye una herramienta que se suma a los canales tradicionales de comunicación y acceso a los programas de empleo que financia e impulsa la Diputación Foral de Bizkaia. En este sentido, se da un paso más, ofreciendo una información completa y renovada de todos los programas de empleo.

La persona que esté buscando información y oportunidades de beneficiarse de uno de los programas podrá hacerlo siempre a través del Portal

de Empleo, al margen de la entidad que lo esté desarrollando. Por ello, nadie en Bizkaia va a quedarse fuera de los programas de empleo de la institución foral o de su agencia DEMA por falta de información.

El Portal de Empleo de Bizkaia cuenta con un apartado en el que se recogen todos los citados programas de empleo, pero también con otros espacios, como novedades y noticias, tutoriales para ayudar en la búsqueda de empleo o de información general sobre el Portal.

Junto a toda esta información, la persona que localice un programa que le interese y quiera ampliar información o preinscribirse, lo puede hacer a través del propio Portal dándose de alta como usuaria de forma muy sencilla.

Además de informar de los programas de empleo, tanto aquellos que están abiertos como los que se han cerrado por expirar el plazo de presentación de solicitudes, este portal incorpora diferentes secciones

de interés para las personas usuarias, como un apartado de actualidad con noticias de interés de iniciativas llevadas a cabo por el departamento.

Asimismo, destacar el apartado de tutoriales donde se podrán consultar una serie de vídeos que ayuden a aquellas personas a preparar mejor sus candidaturas, a como planificar la búsqueda de empleo o a como crear un catálogo de servicios, entre otros.

CAMPAÑA DE COMUNICACIÓN

El Portal de Empleo de Bizkaia ya se está dando a conocer a través de una campaña de comunicación, basada en un mensaje con la pregunta y la respuesta siguientes: "¿Buscas empleo? Ven al portal".

Este portal es una ventana, un acceso fácil a programas de empleo con millones de euros de inversión anual y que llegan, de una forma u otra, a miles de personas. Porque el Área de Empleo, Inclusión Social e Igualdad de la Diputación Foral de Bizkaia cree en la dignidad de las personas, en la transparencia, en el empleo de calidad, y en la igualdad de oportunidades.

LAN BILA ZABILTZA?

ZATOZ ATARIRÁ

Zure lehenengo enplegua, daukazuna hobetzea, prestakuntza zabaltzea, lanean hasi aurreko praktikak edo ekiteko laguntzak bilatzen bazabiltza, ez badakizu nondik hasi eta Bizkaian bizi bazara, zortea duzu.

Aldundiaren enplegu-programa guztiak klik bakar batekin.

Bizkaia Portal de Empleo de Bizkaia

www.portaldeempleodebizkaia.eus



GESTORES Y VALORIZADORES DE RESIDUOS NO PELIGROSOS

Las escorias siderúrgicas son un material alternativo con altas prestaciones, que evita la sobreexplotación de canteras y reduce el uso del vertedero.



Urge renovar y modernizar el parque nacional de maquinaria de construcción

Después de constatar que el parque de maquinaria de construcción se está envejeciendo a marchas forzadas (la edad media es de 18,5 años), las administraciones deberían tomar cartas en el asunto, priorizando en su agenda política la necesidad de renovar y modernizar un parque obsoleto y contaminante.

La maquinaria de más de 10 años de edad supone el 79,1% del total del parque en uso en España. Una máquina fabricada en el año 2022 contamina de media 20 veces menos que una máquina fabricada en el año.

La sustitución de máquinas antiguas por nuevos modelos más tecnológicamente avanzados, limpios, eficientes energéticamente y seguros aumentaría la productividad y sostenibilidad del sector.

La industria de la construcción está inmersa en un proceso de transformación verde y digital para mejorar su competitividad. En esta doble transición hacia una construcción industrializada, digital, descarbonizada y circular, la maquinaria constituye una palanca esencial para poder solventar los retos que condicionarán el futuro desarrollo de la actividad de la construcción en nuestro país.

Los fabricantes dotan a sus máquinas cada vez más de una mayor tecnología con el fin de incrementar su productividad, mejorar sus prestaciones, proporcionar una mayor eficiencia energética en los trabajos a realizar, optimizar los consumos de combustible, reducir las emisiones de gases y partículas contaminantes, así como aumentar su comodidad, seguridad y respeto por el medio ambiente.

Desgraciadamente, la presencia de estas máquinas tecnológicamente avanzadas en las obras

de construcción se ve difuminada por la convivencia con un parque de maquinaria muy envejecido y obsoleto. Esta situación frena la mejora de la productividad y competitividad del sector de la construcción, incrementando los efectos negativos sobre el medio ambiente, la seguridad y salud de los trabajadores y la sociedad en general. Por todo ello, se considera necesario impulsar un Plan Renove que modernice la maquinaria del sector de la construcción.

Parque de maquinaria de construcción

En las obras, se utiliza una gran variedad de máquinas y equipos para la ejecución de trabajos de edificación y de ingeniería civil, desde las más pequeñas como puede ser un martillo demoleedor hasta las más grandes como una excavadora. Dentro de esta variedad, la tipología de maquinaria mayoritaria consiste en máquinas móviles que llevan instalado un motor de combustión interna: movimiento de tierras, compactación, perforación y cimentación, transporte y distribución de hormigón, manipulación de materiales, generación de energía, etc.

En la actualidad se estima que el parque de maquinaria móvil de construcción en uso existente en España cuenta con cerca de **70.000 unidades**, aunque seguramente esta cifra esté por debajo de la realidad al no existir todavía en España un Registro Oficial de Maquinaria de Construcción.

Según el estudio realizado recientemente por la Asociación Española de Fabricantes de Maquinaria para Construcción y Minería (ANMOPYC) con la colaboración de la Confederación Nacional de la Construcción y algunas asociaciones regionales de excavadores, en el que se han analizado más de 66.000 máquinas automotrices,

se concluye que el **79,1 %** de estas máquinas tienen más de 10 años y que la edad media del parque de maquinaria de construcción autopulsada se sitúa en los **18,5 años**.

Estos datos ponen de relieve que el sector de la construcción cuenta en la actualidad con un parque de maquinaria envejecido que se ha quedado obsoleto tecnológicamente, ya que las nue-

vas tecnologías no pueden aplicarse a todas las máquinas, sólo a las más modernas, principalmente las fabricadas a partir de 2012.

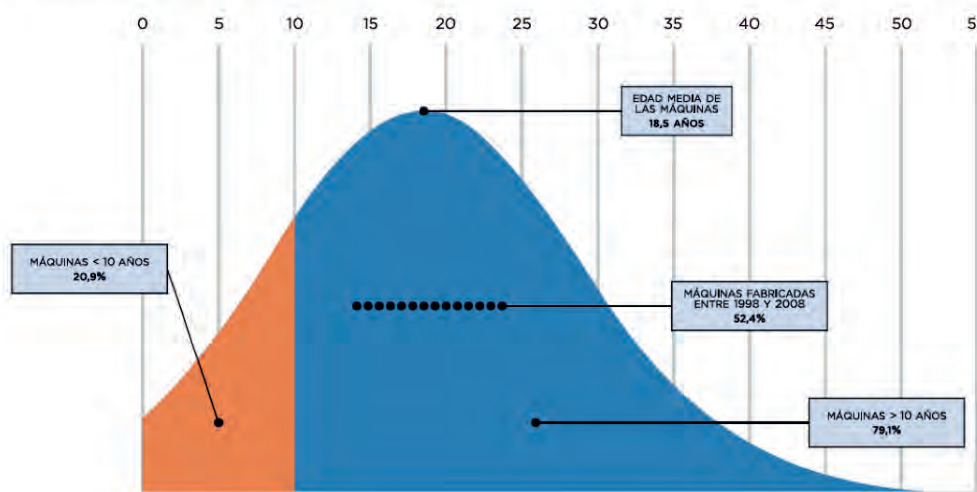
Emisiones de gases y partículas contaminantes

Las emisiones de gases y partículas contaminantes procedentes de motores instalados en máquinas móviles no de carretera fueron reguladas en la UE a partir de 1999 a través de

UN PARQUE DE MAQUINARIA ENVEJECIDO PARA AFRONTAR LA TRANSICIÓN DIGITAL Y VERDE

Edad media del parque nacional de maquinaria automotriz de construcción (en años)*

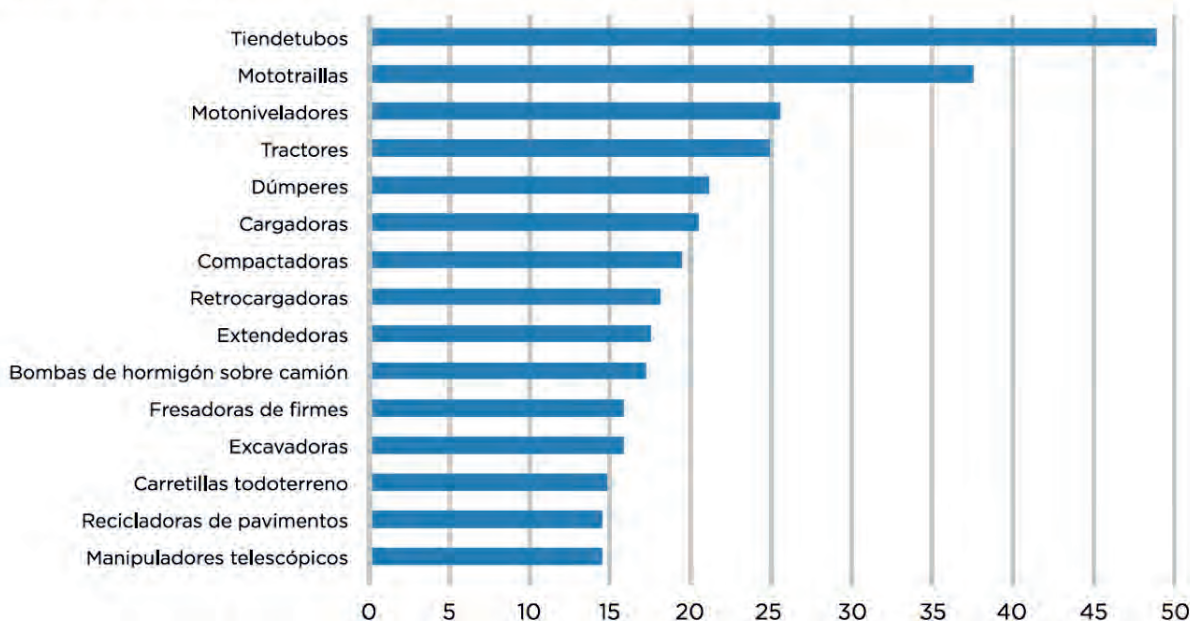
Menos de 10 años Más de 10 años



*Hasta Diciembre de 2021. Basado en el análisis de 66.139 máquinas automotrices de construcción. Fuente: ANMOPYC, AEXAR, AVE, AEXCA y AMEXCO

ALERTA SOBRE LA ELEVADA ANTIGÜEDAD DE TODAS LAS MÁQUINAS DEL PARQUE MÓVIL ESPAÑOL

Edad media de los diferentes tipos de maquinaria automotriz de construcción (en años)*



*Hasta Diciembre de 2021. Basado en el análisis de 66.139 máquinas automotrices de construcción. Fuente: ANMOPYC, AEXAR, AVE, AEXCA y AMEXCO

la Directiva 97/68/CE, abarcando los principales contaminantes atmosféricos: monóxido de carbono (CO), hidrocarburos totales (THC), óxidos de nitrógeno (NO_x) y partículas (PM).

Esta Directiva ha sido modificada en varias ocasiones con el fin de ir introduciendo nuevas fases de emisiones de contaminantes cada vez más estrictas hasta llegar en 2019 a la vigente fase V, adoptada a través del Reglamento (UE) 2016/1628 que derogó la Directiva 97/68/CE.

Con esta nueva etapa, las nuevas generaciones de máquinas móviles de construcción se han convertido en las más limpias del mundo, **reduciendo sus emisiones de NO_x en un 96% y las emisiones de partículas en un 98%** en comparación con las máquinas que cumplían la fase I introducida en 1999.

Para poder ofrecer máquinas limpias que cumplan los diferentes límites fijados en la UE para las emisiones de contaminantes, los fabricantes llevan destinando a lo largo de estos últimos 25 años una cantidad importante de recursos de I+D para rediseñar sus máquinas con el fin de integrar la tecnología de postratamiento necesaria para conseguir reducir estas emisiones (por ejemplo, EGR-recirculación de gases de escape, SCR-reducción catalítica selectiva, DOC-catalizador de oxidación diésel, filtros de partículas, etc.).

Paradójicamente, el actual marco normativo no restringe la utilización en las obras de construcción de máquinas históricas altamente conta-

minantes, permitiendo que la nueva generación de máquinas más limpias tenga que "competir" en desigualdad de condiciones en cuanto a su capacidad de contaminación.

De forma general, se podría señalar que **una máquina fabricada en el año 2022 contamina de media 20 veces menos que una máquina fabricada en el año 2010** y hasta 46 veces menos que una máquina fabricada en el año 1999.

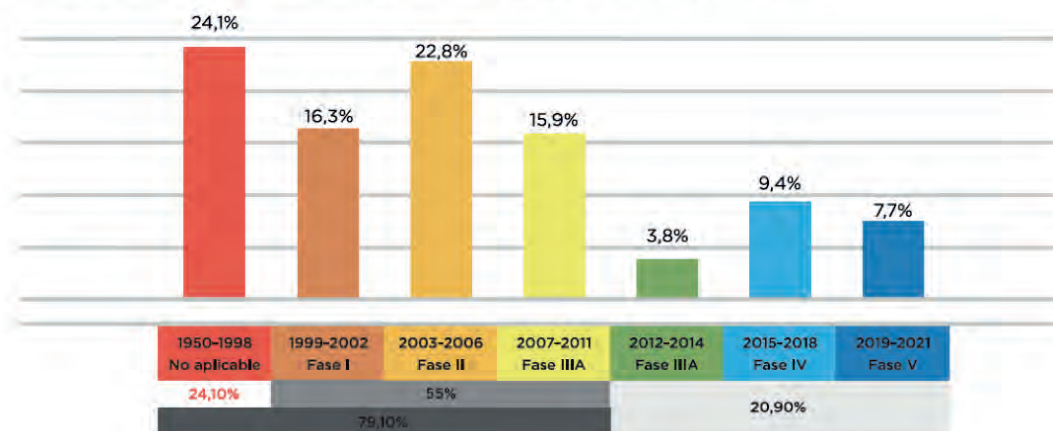
En ese sentido, resulta altamente preocupante que, según el estudio realizado por ANMOPYC, **el 24% del parque actual de maquinaria (15.858 unidades) no respete ninguna fase de límites de emisiones**, ya que fueron comercializadas antes de 1999, siendo responsables de aproximadamente el 37% del total de NO_x y del 46% de partículas emitidos por el parque.

Si analizamos aquellas máquinas que tienen más de 10 años, el 79,1% del parque (52.206 unidades), se estima que este conjunto de máquinas sería responsable de aproximadamente el 96% del total de NO_x y del 98% de partículas emitidos por el parque en su conjunto.

Si tomamos como ejemplo una típica máquina para movimiento de tierras como pueda ser una excavadora, se puede señalar que una excavadora fabricada en 2021 con un tamaño medio de 25 toneladas y dotada con un motor fase V de potencia 147 kW emite un 85% menos de NO_x y un 93% menos de partículas en comparación con una excavadora equivalente del 2010 equipada con un motor fase IIIA.

LAS MÁQUINAS DE ELEVADA ANTIGÜEDAD, RESPONSABLES DE LAS EMISIONES CONTAMINANTES

Parque nacional de maquinaria de construcción según el nivel de emisiones del motor de combustión.*
Fases de emisiones según Directiva 97/68/CE y Reglamento (UE) 2016/1628.



*Hasta Diciembre de 2021. Basado en el análisis de 66,139 máquinas automáticas de construcción. Fuente: ANMOPYC, AEXAR, AVE, AEXCA y AMEXCO

Ahorro de combustible

Cada nueva generación de máquinas de construcción es más sostenible que su modelo predecesor y, desde la última década, estos cambios entre generaciones se están produciendo de forma más acelerada. Los avances tecnológicos han permitido a los fabricantes optimizar el diseño de sus máquinas, proporcionando unas mejores prestaciones, una mayor productividad y eficiencia, así como un menor consumo de combustible.

El consumo de combustible supone un porcentaje elevado del coste horario total de una máquina de construcción, lo que refleja la importancia de la eficiencia energética de las máquinas utilizadas en los trabajos de construcción y obra civil.

La incorporación en las máquinas modernas de motores de última generación más eficientes, sistemas electrónicos de gestión de potencia del motor y sistemas antipatinado, permiten a las máquinas alcanzar una eficiencia óptima en cada situación de trabajo, con el consiguiente ahorro de combustible y de costes de operación.

A grandes rasgos, podemos establecer que, gracias a esta mayor eficiencia, **el consumo de combustible en máquinas de construcción fabricadas en 2021 se ha visto reducido aproximadamente en un 15% respecto al consumo en máquinas fabricadas en 2010**, con un especial impacto en el caso de las máquinas de obras públicas. Este porcentaje de ahorro se refiere a un valor promedio calculado para el conjunto de máquinas fabricadas en esos dos periodos, por lo que el ahorro real para un determinado tipo de máquina oscilará en función de sus características (tipo, tamaño, potencia,...).

Además de esta mayor eficiencia, también es preciso tener en cuenta que, gracias a las nuevas tecnologías implementadas en las máquinas y a los intervalos de mantenimiento más prolongados, se puede estimar en una máquina fabricada en 2021 una mejora de la productividad de un 10% con respecto a su modelo equivalente fabricado en 2010. Por lo tanto, el ahorro de combustible real será aún mayor al que podríamos pensar si solo valoramos el consumo medio de combustible.

Para poder visualizar este ahorro de combustible con un ejem-

plo específico, vamos a comparar dos retrocargadoras de 68 kW, la primera fabricada en 2010 con un consumo medio de 5,8 l/h y la segunda fabricada en 2021, más eficiente, con un consumo medio de 4,9 l/h. Mientras la retrocargadora de 2010 necesitaría trabajar 1.500 h al año para realizar una determinada producción, la retrocargadora de 2021, teniendo en cuenta su mayor productividad, solo necesitaría 1.350 h. Si solo tenemos en cuenta la diferencia de consumos, tendríamos un ahorro de 1.350 l con la máquina de 2021. Si, además, tenemos en cuenta, la mayor productividad de la máquina de 2021, estaríamos ahorrando 2.085 litros de combustible al año, es decir consumiríamos un 24% menos.

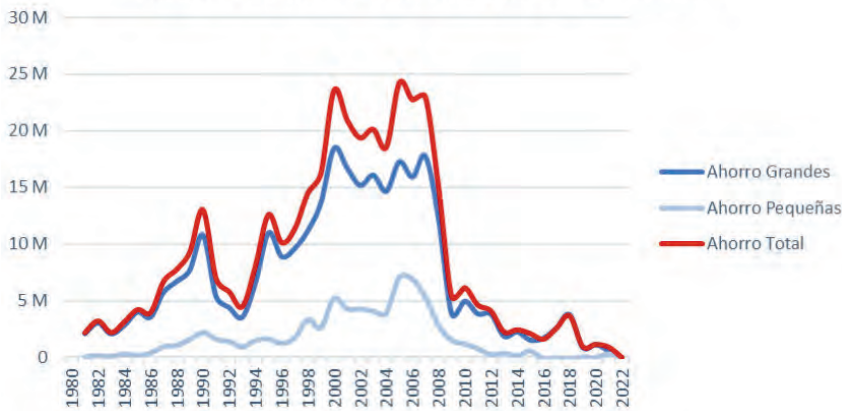
Según el estudio realizado por ANMOPYC, teniendo en cuenta los consumos promedio y mejora de productividad estimados para las máquinas móviles en función de su fecha de fabricación, la sustitución de todas las máquinas fabricadas entre 1999 y 2010 existentes en los parques de maquinaria de las empresas (36.348 unidades) por unidades nuevas más eficientes, supondría para el sector de la construcción **un impacto positivo global en el ahorro de consumo anual de combustible de 51 millones de litros en máquinas pequeñas y de 173 millones de litros en máquinas grandes**.

En el caso de las máquinas fabricadas antes de 1999 (15.858 unidades), la sustitución por unidades nuevas supondría **un ahorro global en el consumo anual de combustible de 20 millones de litros en el caso de máquinas pequeñas y de 109 millones de litros en máquinas grandes**.

Por lo tanto, estas cifras tan elevadas de ahorro de combustible hacen que resulte necesaria la puesta en marcha de un Plan Renove de maquinaria de construcción, no solo para dotar a



Ahorro de litros con máquinas renovadas



las obras de máquinas más limpias, sino también de máquinas con una mayor eficiencia y menor consumo de combustible.

Reducción de las emisiones de CO₂

Las emisiones de CO₂ procedentes de la utilización de maquinaria de construcción representan una pequeña fracción de las emisiones totales de CO₂ de la actividad de construcción. Se estima que la maquinaria de construcción contribuye solo en un 0,5% a las emisiones totales de gases de efecto invernadero en la EU-27. (Fuente: CECE Position Paper: *The role of construction equipment in decarbonising Europe*).

No obstante, el sector de la maquinaria también puede aportar su granito de arena para reducir las emisiones de carbono en las obras de construcción y de ingeniería civil. Las importantes reducciones de consumo alcanzadas en la maquinaria móvil moderna se traducen a su vez en una importante reducción en las emisiones de CO₂.

Si tomamos como referencia que, por cada litro de gasóleo consumido, una máquina móvil emite en promedio unos 2,64 kg de CO₂, **con la sustitución del conjunto de máquinas fabricadas antes de 1999 (15.858 unidades) por nuevas máquinas, se conseguiría reducir las emisiones anuales de carbono en 340.560 toneladas de CO₂**. Si se sustituyera en el parque de maquinaria móvil en uso todas las máquinas fabricadas entre 1999 y 2010 (36.348 unidades), se conseguiría reducir las emisiones anuales de carbono en 591.360 toneladas de CO₂.

Para lograr las cero emisiones netas de carbono, a pesar de que existe tecnología en la actualidad con potencial para ello, todavía se vislumbra un largo camino para su implantación práctica en el sector de la maquinaria de construcción debido

a los numerosos retos que es preciso solventar.

En el caso de la electrificación, uno de los principales retos sería el tamaño requerido de la batería. La densidad energética de las baterías disponibles es mucho menor que la de los combustibles fósiles (por ejemplo, una batería Li-Ion actual tiene una densidad energética veinte veces menor). Esta circunstancia limita en la actualidad

la viabilidad de esta tecnología exclusivamente a máquinas compactas.

Otro reto sería la disponibilidad y tiempo de carga necesario. Generalmente, las máquinas de construcción se emplean en lugares de trabajo donde el suministro de electricidad no está disponible, por lo que no es posible que las máquinas pesadas puedan funcionar directamente o recargarse con rapidez las baterías, especialmente cuando haya varias máquinas funcionando simultáneamente. El tiempo actual requerido para recargar las baterías también afecta el tiempo de actividad de las máquinas y, por tanto, a la eficiencia operativa.

En el caso del hidrógeno, los principales retos a solventar serían la infraestructura de suministro de hidrógeno y el almacenamiento. Para poder implementar esta tecnología será necesario disponer de una capacidad de producción considerable de hidrógeno verde y desarrollar redes de distribución. Además, los procesos de producción de hidrógeno verde necesitan un mayor desarrollo industrial para ser rentables. Por otra parte, al igual que sucede con la electricidad, no es práctico llevar una máquina a una instalación de recarga de vehículos, por lo que el hidrógeno debería suministrarse en el lugar de trabajo donde funcione la máquina.

En lo que respecta al almacenamiento, el reabastecimiento de hidrógeno se puede lograr en un tiempo similar al llenado de un tanque de gasóleo. No obstante, los tanques de hidrógeno gaseoso funcionan generalmente a 350-700 bar, lo que requiere adoptar medidas de seguridad adicionales y disponer de un tanque de combustible de alrededor de ocho veces el volumen de almacenamiento para la misma cantidad de energía almacenada en el gasóleo.

Los biocombustibles y los combustibles sintéticos ofrecen una buena oportunidad para poder descarbonizar el parque de maquinaria en uso, ya que esta tecnología podría implantarse más rápidamente al poderse utilizar la infraestructura existente de almacenamiento y distribución de combustible. Sin embargo, en el caso de los biocombustibles, para que fuera sostenible, la producción tendría que provenir del uso de desechos y residuos de biomasa y/o del cultivo de cultivos energéticos específicos. En el caso de los combustibles sintéticos, el reto recae en mejorar el desarrollo de los procesos de producción para que resulten rentables.

Los fabricantes están comprometidos con las reducciones de las emisiones de carbono, invirtiendo en el desarrollo de nuevas máquinas electrificadas y alimentadas con hidrógeno. Sin embargo, aunque comienza a haber equipos eléctricos disponibles en el mercado que conviven con máquinas limpias que consumen gasóleo, su número y variedad todavía es muy reducido, limitándose técnica y económicamente a equipos por debajo de las 15-20 toneladas para un uso predominante en entornos urbanos. Para máquinas por encima de estos pesos, el coste de los equipos eléctricos se encarecería hasta 10 veces lo que cuesta su equipo equivalente de gasóleo, por lo que se está trabajando en máquinas alimentadas por hidrógeno, pero todavía en una fase experimental.

En consecuencia, en estos momentos no sería viable plantear un plan renove que se aplicará exclusivamente a la renovación o adecuación de la maquinaria móvil de construcción en uso con otra maquinaria que utilice combustibles alternativos como el hidrógeno o la electricidad. Sería más acertado, plantear un plan renove que se centrará en renovar aquellas máquinas antiguas más contaminantes por unidades nuevas más eficientes en el consumo de combustible y, por tanto, con menores emisiones de carbono.

Conclusiones

Para poder afrontar con garantías los proyectos de construcción que tenemos por delante, necesitamos disponer de un plan nacional que impulse la renovación y la modernización del parque de maquinaria móvil de las empresas.

Un plan que incentive mediante la concesión de ayudas o incentivos fiscales la sustitución de máquinas antiguas por nuevos modelos más

tecnológicamente avanzados, limpios, eficientes energéticamente y seguros, como ya se está realizando en otros sectores industriales y países. Mediante la renovación de las máquinas con una antigüedad mínima de 10 años se estima una reducción importante de las emisiones de CO₂, NO_x y partículas, así como de consumo de combustible.

Teniendo esto en cuenta, y como el parque seguirá envejeciendo sin remedio, consideramos necesario establecer unas ayudas duraderas en el tiempo, con una dotación económica suficiente, y que realmente permitan acelerar el ritmo de sustitución: se adquiere una máquina nueva y se achatarra una máquina de más de 10 años.

Si queremos que se produzca una renovación efectiva del parque de maquinaria móvil de España de aquí a 2030 con el fin de reducir las emisiones de carbono del sector, las ayudas a la compra podrían incentivar, pero nunca limitarse a máquinas eléctricas o impulsadas por hidrógeno. Estas tecnologías tienen que seguir avanzando en la próxima década para garantizar que estos vectores energéticos sean suministrados a las obras de forma segura, continua, económicamente competitiva y libre de emisiones de CO₂.

Para más información:

Jorge Cuartero - Gerente ANMOPYC
976 22 73 87 / jcuartero@anmopyc.es

Sobre ANMOPYC

ANMOPYC, Asociación Española de Fabricantes Exportadores de Maquinaria para Construcción, Obras Públicas y Minería, es una organización sectorial de ámbito nacional que lleva más de 35 años defendiendo y representando los intereses del sector nacional de maquinaria y equipos para construcción y minería. ANMOPYC tiene como misión promover la internacionalización, la calidad y seguridad industrial y la innovación tecnológica de sus empresas asociadas con el objetivo de contribuir a que sean más competitivas en mercados internacionales.

GKM Maquinaria y GUTRAM, S.L.



El pasado mes de febrero, GKM Maquinaria, distribuidor para el País Vasco de la marca de trituradores ARJES, hizo entrega de un triturador primario IMPAKTOR 250 EVO.

En el acto de entrega y puesta en marcha junto a Jorge Gutiérrez, gerente de la empresa GUTRAM, S.L., se encontraban Xabier Echeverría, director comercial de GKM Maquinaria y Fernando García, gerente de GARMITEC, comercial de implementos y maquinaria.

GUTRAM, S.L. es una empresa de gestión de residuos industriales y de RCD'S implantada en ezkerraldea de Bizkaia, siendo sus vectores de crecimiento la sostenibilidad y la digitalización. Recientemente ha inaugurado sus instalaciones del Campillo con una inversión superior a los 6 millones de euros. La innovación en procesos y maquinaria forman parte de su ADN.

ARJES Impaktor 250 Evo es un triturador primario multifuncional para constructores y recicladores con necesidades moderadas.

Esta máquina compacta sobre orugas tritura multitud de materiales de gran dureza como escombros, hormigón, asfalto, piedra natural, etc., además de madera, plásticos y todo tipo de materiales para reciclar o simplemente para reducir su volumen. Puede equipar ejes para escombros y piedra o ejes paddle para madera, plástico, etc.

La geometría especial de los ejes para piedra, la gestión no sincronizada o sincronizada y el sistema rompedor por dobles mandíbulas, produce un producto final muy regular con pocos finos y gran producción. Su robusto y compacto chasis sobre orugas le permite desplazarse mediante un mando a distancia con facilidad. Además, incorpora un sistema de carga y transporte sobre camión con polibrazo, permitiendo llegar a zonas de difícil o escaso acceso.

FRD
FURUKAWA

**DONDE LA
EXPERIENCIA
CUENTA**



GK 
MAQUINARIA

gkm-maquinaria.com

Oialume bidea 11 • Tel. 943 059 127
20115 Astigarraga - Guipúzcoa
info@gkm-maquinaria.com

Fiabilidad, la costumbre de toda una vida

La Empresa EXCLUSIVAS GENERALES ADAL, con sede en la localidad de Torrelavega; distribuidor oficial del fabricante de equipos de excavación y construcción Doosan Infracore, a través de Centrocarril, S.A., en las provincias de Cantabria, Burgos y Bizkaia, nos presenta el modelo de excavadora DX 225LC-7X.

Se trata de la primera excavadora de orugas "inteligente", diseñada para que los operadores puedan trabajar con más rapidez y eficacia. Para ello, la DX225LC-7X ofrece una impresionante serie de características de serie, incluida la tecnología completamente electrohidráulica (FEH).

Las excavadoras Doosan son famosas por ofrecer unas funciones de serie más innovadoras que otras máquinas del mercado. Por ejemplo, las nuevas características del modelo DX225LC-7 estándar, y de las demás excavadoras de tamaño medio de la gama DX-7 de Doosan, ofrecen importantes mejoras en cuanto a facilidad de control de la máquina, versatilidad, confort del operador, tiempo de actividad y rentabilidad, y, sobre todo, aumento de la productividad y la potencia.

El nuevo modelo inteligente DX225LC-7X lleva todo esto a un nuevo nivel. Además del sistema FEH, la DX225LC-7X incluye otras funciones de serie:

- Guiado de máquina 2D integrado
- Control de máquina 2D semiautomático
- Receptor de láser
- Pared virtual E-Fence
- Sistema de pesaje

Tecnología completamente electrohidráulica (FEH)

La tecnología completamente electrohidráulica (FEH) es similar al sistema D-ECOPOWER VBO (purga virtual) que ahora se instala en el modelo DX225LC-7 estándar y en todas las excavadoras de orugas Doosan a partir de la DX350LC-7. De hecho, FEH es un sistema VBO sin líneas de presión de mando. Los joysticks y los pedales son completamente eléctricos, pero producen la misma sensación que los joysticks hidráulicos.

En el sistema FEH se envía una señal eléctrica al controlador central, por lo que es más precisa y proporciona información con más rapidez. Al suministrar la cantidad exacta de aceite que se necesita, la contrapresión y la pérdida de energía se eliminan. Como el sistema no utiliza presión de mando, se ahorra energía y combustible.

De hecho, el sistema FEH ofrece una reducción importante del gasto de combustible del 8% en comparación con el sistema D-ECOPOWER VBO. Esto se suma a la reducción del consumo de combustible del 7% que ya ofrece la DX225LC-7 estándar en comparación con el modelo DX225LC-5 anterior.

Guiado y control de máquina

El sistema de guiado de máquina integrado de la DX225LC-7X utiliza los sensores instalados delante y en la carrocería para registrar la ubicación de cada dispositivo de trabajo, informar al operador y guiar la máquina. El operador recibe la información a través de indicaciones acústicas y visuales, lo que le permite controlar mejor la máquina en la dirección de desplazamiento elegida o prevista.

En el sistema de control a bordo de la máquina, los sensores montados en el frontal y la carrocería registran la ubicación de cada dispositivo de trabajo y mantienen/ajustan el funcionamiento de la parte delantera según lo planificado. De esta forma, cuando el operador utiliza el balancín, el cucharón o la pluma, estos siguen la línea prevista.

Gracias al receptor de láser, el sistema siempre recibe el punto de referencia, incluso cuando la máquina cambia de posición, y el operador no tiene que restablecerlo cada vez que la máquina se mueve.

La DX225LC-7X se entrega al cliente con todos los sensores calibrados. Sin embargo, aunque sea preciso calibrar los cucharones que vaya a usar el cliente, no se requieren herramientas especiales. El sistema pedirá al operador que introduzca las mediciones necesarias para finalizar el proceso de calibración y tardará cerca de una hora en calibrar tres cucharones.





ADAL
EXCLUSIVAS GENERALES
www.adal-maquinaria.com



Deja en nuestras manos la gestión de tu parque de maquinaria

ADAL CANTABRIA
INSTALACIONES Y TALLER
Pol. Ind. Tanos-Viernoles
C/ La Espina, parcela 30
39316 Tanos (Cantabria)
Teléfono: +34 942 101 172
comercial@adal-maquinaria.com

ADAL MADRID
ADMINISTRACIÓN
Particular de Cavanilles, 4
28007 Madrid (Madrid)
Teléfono: +34 918 313 671

DOMICILIO SOCIAL
Menéndez Pelayo, 85
28007 Madrid (Madrid)
Teléfono: +34 671 060 771

Somos una compañía del Sector de la Maquinaria Industrial, Agrícola y OOPP, centrada en el Servicio y fidelización de sus clientes creando relaciones a largo plazo que solamente pueden conseguirse rodeándose de los mejores **PROFESIONALES** y de los mejores **PROVEEDORES**.

Distribuidor exclusivo para Doosan a través de Centrocar, S.A. en Cantabria, Bizkaia y Burgos:



La nueva

JCB HYDRADIG 110W STAGE V PRO

Una vuelta de tuerca a un concepto innovador en maquinaria

A mediados del año 2022 JCB presentó a nivel mundial la evolución de una máquina innovadora y completamente diferente a las excavadoras de ruedas compactas. Haciendo historia, el concepto de una excavadora compacta del entorno a las 10 toneladas ha sido una petición del mercado de construcción fundamentalmente para su empleo en obras de urbanización y obra civil fundamentalmente. Todos recordamos aquellas máquinas que tuvieron su auge entre el año 2000 y 2010 y que posteriormente se vieron relegadas con la irrupción de las de midiexcavadoras del estrato de 8 toneladas. Aquellas máquinas manifestaban las mismas prestaciones de excavación, además de la movilidad de la que carecen las midiexcavadoras, pero adolecían de inestabilidad para muchos de los trabajos.

Entendiendo esas necesidades, JCB desarrolló la única excavadora compacta de ruedas con el equipo motor, depósitos de combustible hidráulico y sistema hidráulico en la parte inferior de la corona de giro. Fruto de ello nació la Hydradig 110W, una máquina inigualable en prestaciones de excavación, movilidad segura, estabilidad y versatilidad.

Con la aparición de la Hydradgi Stage V Pro, JCB ha mejorado alguno de los aspectos de la versión inicial de esta máquina, en concreto ha incorporado el nuevo motor JCB 448 de 4.800 cc y 110HP de potencia cumplidor de la normativa

Stage V de emisiones utilizando un equipo SCR y DPF integrados que permiten regeneraciones automáticas del filtro de partículas. Además, gracias a un nuevo contrapeso se ha conseguido una mejora de la capacidad de carga de la máquina de un 8% mejorando los ya iniciales 1.000 kg a pleno alcance sin uso de estabilizadores ni hoja dozer.

Entre los equipos auxiliares se ha introducido una línea hidráulica auxiliar de doble efecto adicional a las 2 ya existentes de alto y bajo caudal, haciendo compatible la máquina para el uso de implementos avanzados con configuración de fábrica tales como rototiles.

Las nuevas luces led, el sistema de suspensión en el brazo de la excavadora SRS de configuración automática, el enganche de remolque mejorado con capacidad para 3.500kg, el modo de dirección automático reversible que identifica la posición de la máquina y todos los sistemas de seguridad, tanto como manejo e izado de cargas y movimiento en obra, son ya configuración estándar en esta máquina.

FINANCIACIÓN AL 0%

A modo de lanzamiento JCB y Maser, distribuidor oficial exclusivo de JCB para País Vasco y Cantabria, tienen vigente una campaña de financiación subvencionada al 0% hasta 5 años para equipos en stock con entrega inmediata.



JCB HYDRADIG



VISIBILIDAD

MOVILIDAD

COMODIDAD



MANIOBRABILIDAD



ESTABILIDAD



VERSATILIDAD

TEL: 649 97 64 88

COMERCIAL@REPARACIONESMASER.COM



MASER

BIURRARENA presenta la nueva gama de excavadoras de ruedas Hyundai

HYUNDAI Construction Equipment ha completado la nueva gama de excavadoras de ruedas de la serie A, comenzando por la nueva y compacta HYUNDAI HW100A, de 11 T, y terminando en la HW210A de 23 T.

Entre sus modelos, existen 2 equipos de radio compacto: HW150ACR y HW170ACR.



La nueva excavadora de ruedas de 11 T, HYUNDAI HW100A está equipada con motor HYUNDAI y estará disponible en nuestro mercado en el último trimestre de 2023.



El éxito cosechado por la excavadora de 15 T, HYUNDAI HW140A reside en el equilibrio perfecto entre prestaciones y reducido tamaño.

Todas ellas cumplen los más elevados estándares de cuidado medioambiental (EU Stage V) y logran unos consumos de combustible mínimos. Además, la solución adoptada por HYUNDAI con CUMMINS para el tratamiento de gases de escape ha logrado prescindir tanto del circuito EGR como de la tan molesta "regeneración de parking", aún presente en muchas máquinas de la competencia.

El perfecto equilibrio entre fuerza y controlabilidad, con un excelente confort para el operador, se obtiene gracias al cuidado prestado por los ingenieros de HYUNDAI en el diseño del pilotaje del sistema hidráulico. Con componentes de primer nivel (Rexroth – BOSCH o Kawasaki según modelo), el pilotaje tipo Load Sensing, LUDV, es idóneo para operaciones combinadas (por ejemplo, uso simultáneo de una rozadora durante la traslación de la máquina). Además, garantiza un uso eficiente del caudal hidráulico, minimizando el consumo de combustible.

El diseño de las nuevas excavadoras de ruedas ofrece máquinas de tamaño muy compacto. El

voladizo del contrapeso se ha reducido significativamente, consiguiendo así radios de giro muy contenidos para trabajar en entornos angostos o junto a la carretera, sin penalizar la estabilidad de la máquina.

Pero la física no lo es todo. Las nuevas excavadoras de ruedas HYUNDAI ofrecen un diseño muy atractivo, con unas cabinas espaciosas y cuidadas al detalle, donde se respira solidez y calidad, tanto en los materiales como en los ajustes. Se nota que HYUNDAI adopta en las excavadoras los altos estándares de su hermano de automoción.

Acérquese a conocer los nuevos modelos de HYUNDAI a BIURRARENA. Estaremos encantados de mostrarle nuestros equipos y ofrecerle información detallada.

BIURRARENA, S. Coop.
Pol. Bidebitarte. Donostia Ibilbidea, 28
20115 Astigarraga (Gipuzkoa)
Tel: 943 554 350



HYUNDAI
 CONSTRUCTION EQUIPMENT

NUEVA HYUNDAI HW170ACR.
 RENDIMIENTO SUPERIOR.

BIURRARENA, S. Coop.

Pol. Bidebitarte. Donostia Ibilbidea, 28. 20115
 Astigarraga (Gipuzkoa)

www.biurrarena.com info@biurrarena.com
 Tel: 943 554 350

Tremar 2015, nuevo servicio oficial postventa de KOMATSU España

Tiene la exclusividad en Bizkaia para realizar todo el servicio postventa, garantías, reparaciones, mantenimientos y venta de recambio original

Tremar 2015 ha alcanzado un acuerdo con Komatsu España para llevar a cabo el servicio postventa oficial de la marca en Bizkaia. Desde el 1 abril, se encarga de realizar todos los servicios postventa Komatsu, incluyendo las garantías, las reparaciones, mantenimientos y venta de recambio original.

El objetivo de Komatsu España y sus concesionarios es ofrecer a sus clientes un servicio integral que cubra desde el asesoramiento en la formación de su flota hasta el más profesional servicio postventa, pasando por el suministro de la amplia gama de máquinas Komatsu y repuestos originales para las mismas.

El acuerdo es resultado de la especialización de Tremar 2015 y es un paso más en su evolución. Dedicada a la reparación de maquinaria pesada desde el 2015, pero heredera de una larga trayectoria anterior en el sector, Tremar 2015 aporta una amplia experiencia en el servicio postventa reparando maquinaria en todo el abanico de marcas con máxima rapidez y eficacia. Su objetivo, en todos los casos, es realizar una rápida puesta a punto, ya sea en el taller o en campo, para minimizar las paradas y garantizar a sus clientes la continuidad de la operativa. "En el caso de Komatsu hablamos de una maquinaria de alta calidad, lo que es el mejor punto de partida", afirman desde la empresa.

Los servicios de Tremar 2015 abarcan desde revisiones y puesta a punto a cualquier tipo de reparación mecánica e hidráulica para diferentes sectores, trabajando en canteras, excavaciones y construcciones, máquinas portuarias, empresas de reciclaje, charrerías, máquinas en fundiciones, etc.

Su diferenciación se basa en un equipo técnico muy cualificado. En el taller cuenta con 7 mecánicos,



cada uno con su propia furgoneta taller totalmente equipada para atender los trabajos en campo. Así mismo, dispone de dos recambistas, también con furgoneta taller para realizar con mayor rapidez la recogida de recambio y un jefe de taller, además del personal de administración. Su filosofía de trabajo, muy orientada al cliente, le permite brindar un servicio muy eficiente y competitivo, además de cercano.

La empresa se ubica en el Polígono Industrial Zuzutzu de Galdakao, con muy buenos accesos y comunicaciones desde todos los puntos de Bizkaia y alrededores. En sus instalaciones dispone de playa cerrada para acoger la maquinaria de los clientes.

Convertirse en el servicio postventa oficial de Komatsu España es un hito importante en la trayectoria de Tremar 2015, S.L. "Se trata de una marca líder, por lo que valoramos mucho la confianza depositada en todo el equipo; llevar adelante esta colaboración está entre nuestras prioridades a corto plazo" afirman Yolanda Barrionuevo y Eduardo Gabancho, gerentes de la empresa Tremar 2015. Su meta ha sido siempre afincarse con una identidad propia dentro del sector de la maquinaria de obra pública e industrial.

A lo largo de su trayectoria, la estrategia de alianzas de Tremar 2015 le ha llevado a alcanzar distintos acuerdos de colaboración con marcas. Actualmente es taller oficial postventa de la marca Up Lifting, de carretillas portacontenedores para sector portuario. Hace dos años otra marca del mercado les dio la oportunidad de embarcarse en un proyecto mutuo siendo agentes postventa en la zona de Bizkaia, una colaboración que han finalizado recientemente.

Ahora, el acuerdo con Komatsu abre nuevas oportunidades a Tremar 2015 para seguir avanzando en su objetivo de posicionarse como un referente en su sector en Bizkaia "siempre pensando en ofrecer el mejor servicio al cliente, que es lo que nos guía en nuestro día a día".



**MECÁNICA
HIDRÁULICA
ELECTRICIDAD
MANTENIMIENTO
SOLDADURA
VENTA DE MAQUINARIA
Y REPUESTOS**


TREMAR
 **2015**
REPARACIÓN MAQUINARIA PESADA



**MAQUINARIA OBRA PÚBLICA • INDUSTRIAL • FORESTAL • CARRETILLAS ELEVADORAS
PORTACONTENEDORES • MAQUINARIA CHATARRERA**



KOMATSU

Servicio Técnico Oficial


UPLIFTING
grupo GAYPU

Polígono Zugutzu, nave 13. 48960 Galdakao ♦ Tel. 94 457 17 52 - Fax 94 457 01 39
tremar@tremar.es ♦ repuestos@tremar.es

Innovación y seguridad son los ejes principales del compromiso de Arden Equipment



Arden Equipment es un fabricante francés de implementos para maquinaria de obras públicas desde 1956, y responde a las necesidades del mercado en los sectores de la demolición, el reciclaje, el movimiento de tierras, la manipulación de materiales y las aplicaciones ferroviarias.

Las principales prioridades de la empresa son la calidad, la innovación y la seguridad.

La calidad para un mayor rendimiento

Arden Equipment está comprometida con un enfoque integral de la satisfacción de sus clientes. La ingeniería, la experiencia técnica y el saber hacer son criterios fundamentales en el diseño de herramientas duraderas y eficaces.



La innovación

Arden Equipment pone a disposición de sus clientes una gama completa de implementos perfectamente adaptados a sus necesidades. Para mejorar el rendimiento y optimizar el tiempo de manipulación, Arden Equipment sigue innovando con productos adaptados al mercado y respetuosos con el medio ambiente.



La seguridad y el respeto al medio ambiente

La seguridad es primordial y Arden se compromete a fabricar herramientas que reduzcan el riesgo de accidentes en el lugar de trabajo. Muchos implementos pueden cambiarse ahora de forma rápida y segura desde la cabina.

Para reducir el impacto medioambiental en las obras de demolición, Arden Equipment está diseñando implementos respetuosos con el medio ambiente. El Arden Jet es el primer sistema de pulverización de agua integrado en herramientas para reducir las emisiones de polvo.

Y también... un servicio de proximidad

Arden Equipment concede especial importancia a la prestación de servicios a sus clientes en todo el mundo.

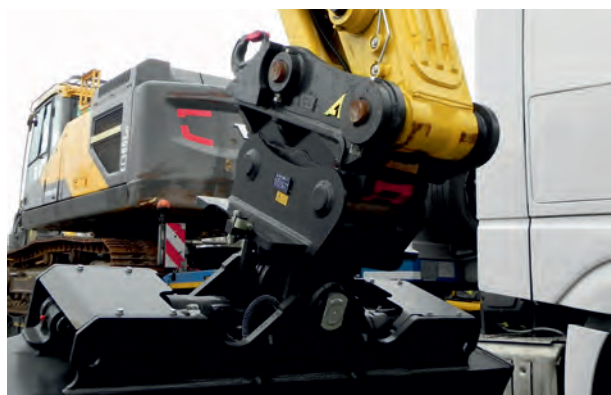
Sus equipos comerciales y de servicio posventa, ubicados en sus 7 filiales en los diferentes continentes, prestan apoyo diario sobre el terreno ofreciendo asesoramiento, capacidad de respuesta y proximidad.

Nuevos productos para mejorar los rendimientos y los problemas de los clientes

Ya se trate de la gama enganche rápido (QA, UA), de los cazos o de la gama de martillos, Arden Equipment evoluciona constantemente sus implementos para mejorar en seguridad y rendimiento de acuerdo con las normas de seguridad actuales.

Los nuevos enganches rápidos QA Hidráulicos serie 3 permiten el cambio rápido de los implementos sin bajar de la cabina en condiciones de total seguridad gracias a un dispositivo que indica el bloqueo/desbloqueo.

Seguridad y ahorro de tiempo son las señas principales de esta nueva evolución.



GAMA EXCAVACIÓN ARDEN EQUIPMENT



info@arden-equipment.com

☎ 667.65.37.96

☎ 91.227.80.30

Un paseo peatonal unirá los barrios de La Peña y Buia en Bilbao

El Ayuntamiento invertirá 740.000 euros en 2,4 metros

Un itinerario peatonal continuo y accesible unirá entre los barrios de Buia y La Peña. Se prevé la construcción de una nueva acera en el extremo noreste del Parque de Montefuerte, a lo largo de la carretera de Buia, para proporcionar a los vecinos y vecinas un camino seguro, ya que actualmente para transitar por ese punto hay que ir por el arcén de la propia calzada, o bien por un camino de grava paralelo a esta.

En concreto se han reservado 744.709,30 euros (IVA incluido) para un proyecto que sale a licitación esta misma semana y, una vez se adjudique y se inicien las obras, tendrá un plazo de ejecución de cinco meses.

La acera proyectada contará con un ancho de 2,4 metros y se situará a la par de la carretera de Buia, en la zona de arcén actual. En caso de que el arcén sea más ancho que la acera, esa superficie sobrante se demolería y rellenaría con tierra vegetal y siembra.

Para la ejecución de la nueva acera se dispondrán baldosas de terrazo blancas y rojas en las zonas de tránsito de peatones y baldosas podotáctiles para indicar el comienzo y/o final de un paso de peatones, además de bordillo en la alineación de la nueva acera.

Para la evacuación de aguas pluviales se construirá una cuneta de hormigón y se realizará la canalización soterrada de alumbrado. A lo largo de la nueva acera se dispondrán 54 nuevas luminarias led, y por cada una de las luminarias se colocará un nodo de telegestión.

También se instalará línea de alumbrado en la carretera de Buia entre el paso peatonal existente y el túnel situado bajo la autopista A-8.

Se desplazarán todas las señalizaciones verticales así como el poste con señales direccionales y los hitos de arista que se sitúan en el recorrido de la futura acera.

Fuente: Deia

Las constructoras se quedan sin revisión de precios en la obra pública

El Gobierno decide no prorrogar la medida excepcional que cubre los sobrecostes ante la inflación de los materiales

Punto y final al mecanismo excepcional de revisión de precios en la obra pública. El Ministerio de Transportes, a instancias de los departamentos de Asuntos Económicos y de Hacienda, ha decidido no prorrogar la figura creada el año pasado ante la emergencia provocada por la inflación de los materiales de construcción. Todo un jarro de agua fría para un sector que lleva meses demandando una ampliación.

CONSTRUCCIÓN SOSTENIBLE

- I + D + i
- OBRA CIVIL
- PROMOCIÓN
- EDIFICACIÓN
- OBRAS ESPECIALES
- INDUSTRIA, LOGÍSTICA Y COMERCIAL



Colectivos como la Confederación Nacional de la Construcción (CNC), Seopan y Anci calificaron de vital la permanencia de esta fórmula de reequilibrio de los contratos. Incluso han demandado al Gobierno que fuera a más, relajando los límites de acceso a la misma (el suelo del 5% de desviación en los presupuestos de obra para comenzar a aplicar la revisión y el tope del 20% revisable sobre el presupuesto de adjudicación) e incluyendo las oscilaciones del precio de la energía y el alza de los costes laborales. Fuentes cercanas a Transportes aprecian que “las circunstancias actuales ya no justifican una prórroga de una medida que era extraordinaria”.

Ante el temor a la expiración de esta ayuda, el presidente de Seopan, Julián Núñez, advirtió en una comparecencia pública el pasado 20 de febrero del riesgo de paralización de la obra civil, con el consiguiente impacto en la ejecución de fondos europeos, debido a la incertidumbre que siguen generando los costes de las materias primas. “Hay licitaciones, especialmente de las Comunidades Autónomas y Administraciones locales, que van a quedar desiertas o semidesiertas si no incluyen la revisión de precios”, dijo Núñez.

Tres días antes, el presidente de la CNC, Pedro Fernández-Alén reclamó una prórroga sine die “porque no sabemos cuándo acabará la guerra”. La patronal estima que solo en 2022 quedarán desiertos más de 2.000 contratos de obra pública por un valor total de 982 millones.

Los ministerios económicos van a monitorizar el comportamiento de los precios de la cesta de materiales esenciales, pero las fuentes consultadas argumentan que “están más nivelados que en 2021 y en la primera mitad de 2022. La estimación que manejan es que el acero, aluminio, madera, hormigón, etcétera, moderen sus precios a lo largo del presente ejercicio.

Pese al revés para los contratistas de obra pública, el Gobierno se ha abierto a alguna concesión al sector. Según ha podido saber Cinco Días, se estudia una rebaja del plazo de dos años fijado en la Ley de Contratos del Sector Público para que pueda procederse a la revisión ordinaria de precios, entre otras medidas de mejora de la agilidad. A lo que no está dispuesto de momento el Ejecutivo es a realizar variaciones en la Ley de Desindexación, que limita el rendimiento de proyectos concesionales y contra la que cargan una y otra vez las constructoras.

Precisamente fue esa última norma la que eliminó, de facto, la fórmula de revisión de precios de la contratación pública al dejar de hacerla obligatoria. El sistema había funcionado de forma ininterrumpida entre 1965 y 2015.

Medida de alivio

El mecanismo excepcional de reequilibrio fue puesto en pie a través del Real Decreto Ley 3/2022, de 2 de marzo de 2022. Centenares de obras de la Administración corrían el riesgo de incurrir en pérdidas por el hecho de que las constructoras no pudieran prever la fuerte espiral inflacionista en el momento de realizar sus ofertas. Estaba en riesgo un correcto ritmo de ejecución de los fondos europeos relacionados con obra ferroviaria o de carreteras, entre otras.

También demandaban sistemas de actualización de costes los contratistas de servicios afines a infraestructuras, como son los de la conservación de carreteras y de la red ferroviaria, o los de gestión del agua, intensivos en consumo eléctrico y componentes químicos.

Con esta caducidad de la revisión de precios ya solo tendrán derecho a acogerse a la medida aquellos contratos que hayan sido adjudicados o formalizados hasta la jornada de ayer jueves. Y podrán hacerlo a lo largo de la vida del proyecto,



www.zuanaiak.com

CONSTRUCCIONES
EXCAVACIONES
DERRIBOS



Tel.: 94 460 61 69
Fax: 94 460 63 23
Móvil: 669 852 872

Amesti, 6 - Planta 5 - Dpto. 5
48991 ALGORTA (GETXO)

cumpliendo con los umbrales que permite la activación del mecanismo.

En el Ministerio de Transportes se defiende la polémica decisión de retirar este salvavidas excepcional para la obra pública a la vista de que los grandes motores de licitación, Adif y la Dirección General de Carreteras, ya incluyen precios actualizados en sus pliegos y la citada fórmula de revisión ordinaria.

La orden de la ministra Raquel Sánchez es que se realice un "esfuerzo permanente de actualización" de las bases de precio con las que se elaboran los presupuestos de los proyectos que salen a concurso, cuentas fuentes internas del Ministerio. El objetivo es evitar las licitaciones desiertas.

Fuente: Cinco Días

20,5 millones para redactar los proyectos del TAV en Abando, la estación provisional de Basauri y el túnel que las unirá

El Ministerio de Transportes licita el contrato que trabajará también la coordinación con las instituciones locales

El consejo de ministros celebrado en Madrid ha aprobado sacar a concurso la redacción de los proyectos constructivos que permitirán llegar el Tren de Alta Velocidad a la estación de Abando así como la creación del apeadero provisional en Basauri.

Fuentes del ministerio de Transportes, Movilidad y Agenda Urbana (Mitma) han indicado que será a través de la sociedad Adif Alta Velocidad como se licite este importante contrato que asciende nada más y nada menos que a 20,5 millones de euros, sin contar el IVA. Su redacción es el paso previo al inicio de unos trabajos que incluirán también la creación de un nuevo túnel de algo más de seis kilómetros que llevará el TAV desde Basauri hasta las entrañas de la actual estación de Abando donde se generarán los nuevos andenes y servicios ferroviarios no solo para alta velocidad, también de Cercanía y trenes inter citys.

El contrato definirá los estudios, proyectos básicos y los constructivos de la nueva estación, las actuaciones para la puesta en servicio del apeadero provisional en Basauri y la reubicación de los servicios e instalaciones ferroviarias actualmente ubicados en la terminal de Abando. Y todo ello además con un han-

dicap de peso, mantener operativos todos los servicios ferroviarios actuales durante las obras.

Coordinación interinstitucional

También se tiene en cuenta asumir la máxima coordinación operativa con los grupos de trabajo técnico. Uno de ellos integrado por el Mitma, Gobierno Vasco, Ayuntamiento de Bilbao y Adif/Adif AV gestionará la estación de Abando. Un segundo, integrado por los mismos actores pero cambiando los Ayuntamientos, tratará la parada provisional de Basauri. Este nuevo apeadero conllevará la remodelación del Puesto de Adelantamiento y Estacionamiento de Trenes (PAET) de Amorebieta.

Fuentes del Mitma han calificado de "reto" estos proyectos ya que no solo permitirán la llegada del TAV a la capital vizcaina también «potenciará la conexión urbana entre los barrios situados a ambos lados de la estación y su desarrollo social y económico». Además, generará una gran explanada en sustitución de la actual playa de vías donde se desarrollará un importante plan urbanístico auspiciado por el Ayuntamiento de Bilbao.

Todos los planos, expedientes y estudios al detalle licitados, que permitirán entrar luego a las excavadoras, estarán alineados

TU ALQUILER DE CONFIANZA

ELEVACIÓN, ENERGÍA,
FORMACIÓN, MAQUINARIA,
EVENTOS, MODULAR.



900 92 86 86
loxamhune.com

LOXAM HUNE

Mucho más que un alquiler

das con lo establecido en el Estudio Informativo, tras el proceso de información pública, así como la declaración de impacto ambiental, aprobados a principios de este mes.

Fuente: Deia

UniportBilbao presiona para la puesta en marcha de la Variante Sur Ferroviaria

La Junta Directiva de UniportBilbao se ha reunido con representantes del Gobierno vasco para conocer, de primera mano, el estado del proyecto de la Variante Sur Ferroviaria (VSF).

Esta infraestructura es una obra largamente demandada por la comunidad portuaria de Bilbao, desde que en los años 2000 el Plan Territorial Sectorial Ferroviario contempló que el actual trazado estaba destinado a su uso exclusivo para el transporte de viajeros en cercanías.

Cabe recordar que la Variante Sur Ferroviaria estaba prevista inicialmente para su uso exclusivo por trenes de mercancías, y se rediseñó para incorporar, a futuro, los trenes de largo recorrido/velocidad alta con Cantabria, solución sobre la que el Gobierno vasco avanza por enco-

mienda del Ministerio de Transportes, Movilidad y Agenda Urbana.

La encomienda se firmó en el 2017 y el presupuesto estimado para el total de la obra es de 548,7 millones de euros, de los cuales 464 se destinan a las dos fases de actuación establecidas en el convenio, que comprenden la redacción y obra del Túnel de Serantes-Olabeaga y del tramo entre Barakaldo-Basauri. Estas dos fases serán ejecutadas por el Gobierno vasco, y los 84,7 millones restantes se destinan a la superestructura, que será directamente ejecutada por Adif.

Mejor conexión ferroviaria del puerto de Bilbao

La nueva conexión pondrá en relación directa al puerto de Bilbao con Europa a través de la Red Transeuropea de la que forma parte el Corredor ferroviario Atlántico. Este enlace ferroviario del que, a día de hoy, carece el puerto contribuirá a mejorar su competitividad, liberará del tráfico de mercancías y mejorará la calidad de vida de los municipios de ezkerldea (margen izquierda) y la zona minera.

Con su puesta en servicio, se eliminará el tráfico de mercancías de la red actual a las localidades de Santurtzi, Portugalete, Sestao y Barakaldo. Al finalizar las obras, desaparecerán las circulaciones

de mercancías por el área de la margen izquierda del Nervión de más de 100.000 contenedores por ferrocarril y en torno a 800.000 toneladas de transporte en tren completo.

Presión de la comunidad portuaria

UniportBilbao, en representación de las empresas del puerto, durante el proceso de gestión del proyecto ha solicitado que la nueva solución ferroviaria garantice la capacidad y la funcionalidad que el tráfico ferroviario demanda para el conjunto de la red Santurtzi – Miranda, y en general hacia el resto del Estado, mercado prioritario de los operadores del puerto de Bilbao.

En la reunión, la directora de Infraestructuras del Transporte, Loly de Juan, y el director adjunto a la Dirección General, Julián Ferraz, han dado a conocer detalles sobre los plazos de las obras y en qué momento de la encomienda de la gestión se encuentra el proyecto.

Tras la aprobación de la partida destinada al mismo en los presupuestos del Estado, se está a la espera del visto bueno a la Declaración de Impacto Ambiental (DIA) para poder sacar a licitación los distintos lotes en los que se ha dividido la ejecución de las obras que conllevará el proyecto.

Fuente: Diario El Canal



ZORROZA

INDUSKETAK ETA GARRAIOAK, S.L.



COMPACTACIÓN / DERRIBOS / ESCOLLERAS / EXCAVACIONES / MOVIMIENTO DE TIERRAS / NIVELACIONES
OBRAS PÚBLICAS / TRANSPORTES Y URBANIZACIONES

EMPRESAS COLABORADORAS



BIZKAIKO TXINTXOR BERZIKLATEGIA

Bº ORKONERA, S/N
48530 ORTUUELLA
TELÉFONO 946 640 423
email: btb@btbab.com



LANCHA RESTAURACIÓN, S.L.

BARRIO PUTXETA, S/N
48450 ABANTO ZIERBENA
TELÉFONO 699 390 142
email: lancharestauracion@gmail.com

BURGOABASO
gestión sostenible

J. RAMÓN ANASAGASTI, S. L.
Ctra. BERMEO - BAKIO, Km 34,7
48370 BERMEO
TELÉFONO 946 884 342
e-mail: info@j-ramon.com

V O L B A S

VOLBAS, S.A.
ALTO DE ENEKURI S/N
48950 ERANDIO
TELÉFONO 944 478 932
email: planta@volbas.com

Geslurra, S.L.

RESTAURACION CANTERA VALLUERCA
CTRA. ARTZINIEGA - PEÑA ANGULO (BU-550)
01474 ARTZINIEGA (ÁLAVA)
TELÉFONO: 636 987 614
email: aurquiza@geslurra.com

ZANDESA



ZANDESA

Pol. Ind. "El Campillo" Pab. 8
48500 GALLARTA (Vizcaya)

Tfnos. 94 636 92 68 / 94 636 94 09

Fax 94 636 36 72



COLOCACIÓN DE ESCOLLERA



MOVIMIENTO DE TIERRAS



EXCAVACIONES



ALQUILER DE MAQUINARIA PARA OBRA PÚBLICA E INDUSTRIA



DERRIBOS



ESLA BALLONTI

EXCAVACIONES Y OBRAS

* Empresa Certificada en Gestión de Calidad, según la Norma ISO 9001:2000 y
Certificada en Prevención de Riesgos Laborales, según la Norma OHSAS 18001:2007



Grupo Lehendakari Aguirre, 7 - 48510 TRAPAGARAN (Bizkaia)

Tel. 94 473 32 64 - Fax 94 473 15 96

e-mail: unai@eslaballonti.com

www.eslaballonti.com